



# Sjúkrahúsið á Akureyri

Ársrit 2015

## Efnisyfirlit

Fylgt úr hlaði - Miðdepill alls okkar starfs .....	3
Þættir úr starfseminni - Aukning á nær öllum sviðum starfseminnar .....	4-6
Markvert á árinu .....	7
Skipurit .....	8
Í hverjum mánuði .....	9
Hlutverk – Framtíðarsýn .....	10
Gildi – Gæðavísar .....	11
Horft til framtíðar .....	12-13
Tölulegar upplýsingar .....	14-17
Umhverfisstefna .....	18
Ársreikningur .....	19
Áritun framkvæmdarstjórnar og endurskoðenda .....	20
Rekstrarreikningur ársins 2015 .....	21
Efnahagsreikningur 31. desember 2015 .....	22
Skýringar .....	23
Rekstarkostnaður starfseininga .....	24
Samandreginn rekstrarreikningur á fjárlaganúmer .....	25
Samanburður rekstrar og áætlunar .....	26
Yfirlit um starfsemi .....	27

### Um ársritið:

Í riti þessu er fjallað um valda þætti úr starfsemi Sjúkrahússins á Akureyri í máli og myndum, með það að markmiði að gefa lesendum innsýn í það öfluga og margþætta starf sem hér er unnið. Þeir sem vilja fræðast nánar um starfsemi einstakra deilda, skýrslu framkvæmdastjórnar og helstu ráða sjúkrahússins, geta nálgast eiginlega ársskýrslu stofnunarinnar í netútgáfu á slóðinni [www.fsa.is](http://www.fsa.is)

Útgefandi: Sjúkrahúsið á Akureyri, maí 2016

Ábyrgðarmaður: Bjarni Jónasson, forstjóri

Umsjón & textagerð: Sjúkrahúsið á Akureyri & FREMRI Almannatengsl

Prófarkalestur: FREMRI Almannatengsl

Ljósmyndir: Íris Hrönn Kristinsdóttir. Aðrir eiga þrjár myndir í skýrslunni.

Umbrot & prentvinnsla: Ásprent

## Miðdepill alls okkar starfs

Undanfarin ár hefur Sjúkrahúsið á Akureyri náð að sækja fram á ýmsum sviðum. Árið 2015 markar ákveðin þáttaskil í þeirri sókn. Sjúkrahúsið hlaut alþjóðlega gæðavottun á starfsemi sinni, fyrst íslenskra heilbrigðisstofnana. Um er að ræða fyrsta áfangann á langri vegferð og er afrakstur mikillar vinnu stjórnenda og starfsfólks sjúkrahússins á undanförunum misserum. Á árinu var jafnframt kynnt skýrsla vinnuhóps um uppbyggingu legudeilda við sjúkrahúsið. Niðurstaðan er að byggja þurfi 8.500 metra hús á þremur hæðum og hefur heilbrigðisráðherra þegar lýst yfir vilja sínum til að vinna áfram að framgangi þessa máls. Hér er um merka áfanga að ræða í tveimur stórum stefnumálum sjúkrahússins.

Margt fleira gefur tilefni til aukinnar bjartsýni. Þjónusta sjúkrahússins var aukin á ýmsum sviðum á árinu: Endurbætt bráðamóttaka, sameinuð móttaka myndgreiningadeildar og bráðamóttöku, stofnun innkirtlateymis, blóðskilun fyrir nýrnasjúklinga, móttaka fyrir langvinna lungnasjúkdóma og hjartveika sem og aukin aðstoð við þolendur ofbeldis. Allt eru þetta breytingar sem byggja á teymisvinnu og þverfaglegu samstarfi starfsfólks og miða að einu og sama marki, þ.e. að veita enn betri þjónustu en áður. Hjá okkur er sjúklingurinn í brennidepli – hann er miðdepill alls okkar starfs.

Sjúkrahúsið varð á árinu aðili að formlegu samstarfi um framhaldsnám í lyflækningum á Íslandi með Landspítalanum og Royal College of Physicians. Námslæknum gefst þar með tækifæri til að sinna námi sínu að hluta hér nyrðra sem styrkir sjúkrahúsið enn frekar í sessi sem kennslusjúkrahús.

Til að viðhalda því góða starfi sem hér er unnið er forgangsráði að allar stöður við sjúkrahúsið séu vel mannaðar. Áskorun hefur einkum verið við mönnun á stöðum sérfræðinga, unglækna og hjúkrunarfræðinga. Nokkur árangur náðist í þessum efnum á árinu en betur má ef duga skal.

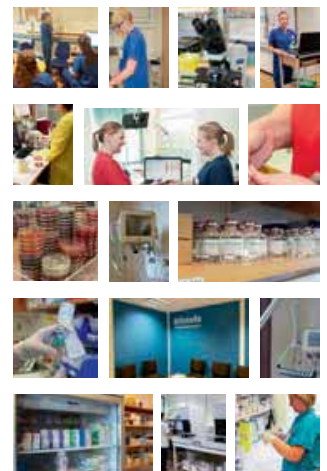
Í drögum að að nýrri heilbrigðisstefnu er gert ráð fyrir því að Sjúkrahúsið á Akureyri verði leiðandi á sviði fjarheilbrigðisþjónustu. Nefnd, sem heilbrigðisráðherra skipaði um málið, mun skila tillögum sínum innan skamms. Þetta er rökrétt framhald af auknu samstarfi heilbrigðisstofnana á Norður- og Austurlandi, sem sjúkrahúsið hefur beitt sér fyrir og tekið virkan þátt í undanfarin ár. Mikil reynsla og þekking er til staðar hér á svæðinu af notkun fjarþjónustu og þeirri tækni sem henni fylgir.

Þegar litið er til framtíðar eru sóknarfærin mörg og þau ætlum við að nýta. Við munum byggja á þeim mikla mannauði og sérfræðiþekkingu sem er til staðar í samhentum hópi stjórnenda og starfsfólks sjúkrahússins. Leiðarljósið er sem fyrr að veita skjólstæðingum okkar bestu fánalega þjónustu. Það viljum við gera með því að nýta alla þá tækni og þekkingu sem til staðar er á þjóðhagslega hagkvæman hátt.

Ég þakka stjórnendum og starfsfólki Sjúkrahússins á Akureyri samstarfið á árinu. Við fögnum þeim árangri sem náðst hefur en höldum áfram að sækja fram, með velferð og öryggi skjólstæðinga sjúkrahússins að leiðarljósi.



Bjarni Jónasson, forstjóri



*Pættir úr starfseminni*



**Rekstrargjöld,  
milljónir**



**Sjúkraflug**



## Ár aukinnar þjónustu og merkra áfanga

Hækkun framlaga í fjárlögum annað árið í röð gerði Sjúkrahúsinu á Akureyri (SAK) kleift að halda uppi góðri þjónustu á öllum sviðum starfseminnar. Þessi viðbót skapaði jafnframt rými til að auka þjónustu og bæta mönnum þar sem þörfin var mest. Verkföll nokkurra starfsstétta höfðu talsverð áhrif á starfsemina í nokkrar vikur á árinu. Þó var málum þannig fyrirkomið að öryggi sjúklinga var tryggt og engir hlutu skaða af.

### Vöxtur á ýmsum sviðum

Starfsemi var að jafnaði meiri en árið á undan á mörgum sviðum þrátt fyrir verkföll. Bráðastarfsemi hélt áfram að aukast. Komum á bráðmóttöku fjölgaði um 2% og sjúkraflugum um 60 og voru 597 sem er um 11% aukning milli ára. Á lyflækningadeild voru legudagar 7% fleiri en árið 2014 og fjölgaði sjúklingum þar um 9%, á gjörgæsludeild voru legudagar ríflega 11% fleiri en sjúklingafjöldi var óbreyttur milli ára. Þá fjölgaði legudögum um 5% á skurðlækningadeild. Þrátt fyrir fjölgun legudaga á þessum einingum þá var heildarfjöldi legudaga 1% minni en 2014 og fjöldi sjúklinga á legudeildum nánast hinn sami. Munar þar mest um fækkun legudaga á Kristnesspítala og fæðingadeild en fæðingar voru 377 og fækkaði um rúm 14% frá fyrra ári. Fæðingar hafa ekki verið færri frá árinu 1987. Meðallegutími var 5,0 dagar, hinn sami og árið áður.

Komum sjúklinga á dagdeildir fjölgaði um 10% og einingar vegna ferliverka voru 769 þúsund og fjölgaði um 27 þúsund en lítilsháttar samdráttur varð í annarri göngudeildarstarfsemi. Skurðaðgerðum fækkaði um 0,8%, myndgreiningum fjölgaði um 5,3% og aukning varð í rannsóknnum í lífeðlisfræði en almennum rannsóknnum fækkaði um 2,2% á milli ára.

### Rekstur í jafnvægi

Fjárveiting ríkissjóðs til rekstrar á árinu var 6.077,5 milljónir og hækkaði um 10% miðað við fyrra ár. Rekstrarafkoma ársins var í jafnvægi, tekjuhalli í lok árs varð 8,5 milljónir króna eða 0,1% miðað við fjárlög.

Laun og launatengd gjöld voru 4.895,7 milljónir og hækkuðu um 12,7% á milli ára. Launakostnaður fór 30 milljónir fram úr ætlan eða 0,6% og er það að mestu leyti vegna útkalla sem fjölgaði töluvert frá fyrra ári. Verkföll heilbrigðisstétta og nýir kjarasamningar höfðu einnig áhrif á launakostnað.

Á árinu störfuðu 830 einstaklingar við stofnunina og er það 17 fleiri en árið áður. Karlar voru 147 og konur 683. Setnar stöður voru að meðaltali 457,9 og fjölgaði um 10 frá fyrra ári eða um 2,2%. Heildarfjárhæð greiddra launa nam 3.916 milljónum króna. Árslaun á hverja stöðu voru að meðaltali 8,5 milljónir.

Almenn rekstrargjöld námu 1.485 milljónum króna og hækkuðu alls um 4,9% milli ára. Til sam-



anburðar hækkaði vísitala neysluverðs um 2,7%. Sértekjur námu 756,7 milljónum og hækkuðu um 3,3% á milli ára. Heildarútgjöld vegna reksturs á árinu voru 6.843 milljónir króna og hækkuðu um 9,12% milli ára. Reksturinn fór 9,5 milljónir króna fram úr áætlun eða 0,2% miðað við fjárveitingu. Í árslok var höfuðstóll neikvæður um 75 milljónir króna.

## Viðamiklar endurbætur á húsnæði

Lokið var við viðamiklar breytingar á bráðamóttöku og myndgreiningadeild sem hófust á árinu 2014. Gerðar voru umtalsverðar lagfæringar á húsnæði skurðstofu og á svæfinga- og gjörgæsludeild. Verulegum fjárhæðum var varið til endurbóta á loftræsibúnaði og vegna brunavarna í kjarnabyggingu og lagfæringar voru gerðar á húsnæði Kristnesspítala. Kostnaður við endurbætur á húsnæði námu 203 milljónum á árinu.

Fjárveiting til tækjakaupa lækkaði um 83 milljónir frá fyrra ári í samræmi við áætlun sem gerð var í samvinnu við velferðarráðuneytið. Keypt var stafrænt gegnumlýsingartæki og ýmis búnaður á myndgreiningadeild, ný tæki á rannsóknadeild, svæfinga- og gjörgæsludeild, barnadeild og skurðstofu, auk annars búnaðar.

Á árinu voru keypt tæki og búnaður að andvirði 20 milljónir króna fyrir tilstilli Gjafasjóðs. Helstu kaup á árinu voru speglunarbúnaður, speglunartæki og augnlækningatæki sem keypt voru fyrir söfnunarfé að tilstuðlan Hollvinasamtaka SAK, sem hafa unnið ótulllega að fjáröflun. Ýmis önnur félög og einstaklingar hafa látið fé af hendi rakna til Gjafasjóðs eða fært sjúkrahúsínu gjafir. Starfsmenn sjúkrahússins færa öllum velunnurum sjóðsins bestu þakkir fyrir.

## Aukin þjónusta

Þjónusta sjúkrahússins var aukin á ýmsum sviðum á árinu. Innkirtlateymi var stofnað í mars og er um þverfaglega starfsemi að ræða. Teymið þjónar sjúklingum með alvarlega og langvinna innkirtla-sjúkdóma. Í sama mánuði var í fyrsta skiptið boðið upp á blóðskilun fyrir sjúklinga með endastigs nýrnabilun, sem hafa fram að þessu þurft að sækja meðferðina á Landspítala.

Á lyflækningadeild var stofnuð móttaka fyrir langvinna lungnasjúkdóma og fyrir hjartveika. Sú starfsemi er enn mjög lítil en mun væntanlega styrkjast á næstu árum. Þá fékk geðdeild aukið framlag til að fjármagna nýja stöðu sálfræðings í því skyni að bæta aðstoð og meðferð við þolendur ofbeldis. Sálfræðingur var ráðinn til að sinna þessum málum og komið var á meiri samvinnu við bráðamóttöku og aðrar utanaðkomandi stofnanir sem sinna þessum málaflokki.

## Framhaldsmenntun í lyflækningum

Sjúkrahúsið tók upp formlegt samstarf um framhaldsnám í lyflækningum á Íslandi með samstarfi við Landspítala og Royal College of Physicians. Boðið er upp á fyrri hluta sérnáms á Íslandi sem taka mun þrjú ár, en frekara sérnám verði erlendis. Hafa námslæknar því tækifæri til að sinna námi sínu á báðum sjúkrahúsunum sem styrkir Sjúkrahúsið á Akureyri enn frekar sem kennslusjúkrahús.

## Skurðaðgerðir



2.821



## Komur á bráðamóttöku



16.500





*Pættir úr starfseminni*

**Myndgreininga-  
rannsóknir**



**29.700**



**Fæðingar**



**377**

**Endurbætt bráðamóttaka**

Endurbætt bráðamóttaka og sameinuð móttaka myndgreiningadeildar og bráðamóttöku var formlega tekin í notkun í byrjun september. Jafnframt hefur verið tekið í notkun nýtt forgangsröðunarkerfi sem miðar að bættu flæði og auknu öryggi sjúklinga. Einnig var formlega tekið í notkun nýtt sjúklingavöktunarkerfi inni á bráðamóttöku sem er gjöf frá Oddfellowreglunni. Segja má að um byltingu sé að ræða, bæði hvað varðar aðkomu og öryggi skjólstæðinga og ekki síður vinnuáðstöðu starfsfólks.

**Alþjóðleg vottun starfseminnar**

Sjúkrahúsið á Akureyri hlaut á árinu alþjóðlega gæðavottun á starfsemi sinni, fyrst íslenskra heilbrigðisstofnana og raunar á öllum Norðurlöndunum. Vottunaraðilinn er alþjóðlega fyrirtækið DNV GL. Þetta er fyrsti áfanginn á leið til vottunar sjúkrahússins samkvæmt ISO 9001:2015 staðlinum sem stefnt er að árið 2017.

Megin drifkrafturinn í þessari vegferð sjúkrahússins, sem hlotið hefur nafnið Gæðingurinn, er aukið öryggi og þjónusta við sjúklinga sem og bætt starfsaðstaða.

**Nýbygging legudeilda**

Þann 9. október var heilbrigðisráðherra afhent skýrsla vinnuhóps um uppbyggingu legudeilda við Sjúkrahúsið á Akureyri. Í skýrslunni kemur fram að nýbygging sé eini raunhæfi kosturinn til að leysa þann vanda sem við blasir í húsnæðismálum sjúkrahússins. Byggja þurfi þriggja hæða hús, alls um 8.500 m<sup>2</sup> og er kostnaður gróflega metinn um 5 milljarðar króna. Heilbrigðisráðherra sagði við þetta tækifæri að farið yrði í að meta tillögur hópsins og næstu skref í þessu brýna en viðamikla verkefni.

**Góðar horfur**

Það má segja að árið 2015 hafi verið ár aukinnar þjónustu á ýmsum sviðum og merkra áfanga í sögu SAK, bæði með fyrsta áfanga að gæðavottuninni sem og áfanga að nýbyggingu legudeilda.

Þegar litið er til ársins 2016 eru horfur góðar. Á fjárlögum voru veittar 35 milljónir til að styrkja rekstrargrunn sjúkrahússins. Sjúkrahúsið tekur þátt í átaki heilbrigðisráðherra til styttingar á biðlistum og unnið verður að endurbótum á húsnæði og endurnýjun tækja í samræmi við áætlun. Þá verður áfram unnið ótulllega að gæðamálum. Starfsemi fyrsta ársfjórðungs er að mestu í samræmi við áætlun. Sjúklingum hefur fjölgað, bæði á legudeildum og dagdeildum og skurðstofustarfsemi hefur aukist um 18% vegna átaks í styttingu biðlista.

Af framansögðu er ljóst að sú sókn, sem hófst í rekstri Sjúkrahússins á Akureyri á árinu 2014 eftir mörg mögur ár, er enn í fullum gangi. Það er sannarlega bjart framundan.



## Markvert á árinu 2015

### Janúar

- ♦ Trúarleg þjónusta 20 ára
- ♦ Námskeið í sérhæfðri endurlífgun II (ALS)

### Febrúar

- ♦ Viðbragðsáætlun við ebólu samþykkt
- ♦ Vefsíða Gæðingsins opnuð
- ♦ Framtíðarsýn í tölvu- og upplýsingatæknimálum kynnt
- ♦ Rafrænar beiðnir um sjúkraþjálfun og iðjupjálfun í Sögu-kerfinu innleiddar
- ♦ Innkirtlateymi tekur til starfa

### Mars

- ♦ Blóðskilunarmeðferð tekin upp
- ♦ Aðalfundur Glaums, starfsmannafélags Sjúkrahússins á Akureyri

### Apríl

- ♦ Svæfinga- og gjörgæsludeild og Kristnesspítali fá góðar gjafir
- ♦ Verkföll heilbrigðisstarfsmanna innan BHM hefjast

### Maí

- ♦ Aukin þjónusta við þolendur ofbeldis með sérstakri fjárveitingu
- ♦ Gæðaverðir og gæðaráð hljóta hvatningarverðlaun sjúkrahússins
- ♦ 35 ár síðan fyrsta ristilspeglunin var framkvæmd á Sjúkrahúsinu á Akureyri
- ♦ Hjúkrunarfræðingar fara í verkfall
- ♦ Hollvinir SAK afhenda tækjagjafir

### Júní

- ♦ Útskrift frá Sjúkraflutningaskólanum

### Júlí

- ♦ Sumarstarfsemi í hámarki

### Ágúst

- ♦ Öryggisstjóri sjúkrahússins tekur til starfa
- ♦ Styrktar- og líknarsjóður Oddfellowreglunnar afhendir bráðamóttöku nýtt og fullkomið sjúklingavöktunarkerfi

### September

- ♦ Opnun endurnýjaðs húsnæðis bráðamóttökunnar auk sameiginlegrar móttöku myndgreiningadeildar og bráðamóttöku
- ♦ Framhaldsnám í lyflækningum tekið upp í samstarfi við Landspítala og Royal College of Physicians
- ♦ Úttekt DNV GL á gæðakerfi sjúkrahússins
- ♦ Vísindadagur Sjúkrahússins á Akureyri og Heilbrigðisvísindastofnunar Háskólans á Akureyri

### Október

- ♦ Öldrunarlækningaþjónusta 20 ára
- ♦ Heilbrigðisráðherra afhent skýrsla vinnuhóps um uppbyggingu nýrrar legudeildarálmu
- ♦ Árshátíð haldin
- ♦ Skjólstæðingum sjúkrahússins stendur til boða gistinguþjónusta á Akureyri með greiðsluþátttöku Sjúkratrygginga Íslands (sjúkrahótel)
- ♦ Verkfall hjá Sjúkraliðafélagi Íslands og SFR, Starfsmannafélagi í almannaðjónustu

### Nóvember

- ♦ Starfsánægjukönnun og starfsmannafundur á deildum
- ♦ Krabbameinsfélag Akureyrar og nágrennis afhendir nýtt, fullkomið ómtæki til brjóstarránsókna

### Desember

- ♦ Dagur Sjúkrahússins á Akureyri í umsjón Hollvinasamtaka SAK og Glaums
- ♦ Hollvinir SAK afhenda ný sjúkrarúm á legudeild geðdeildar og aðrar gjafir á Kristnesspítala og almennu göngudeildina

Setnar  
stöður



458

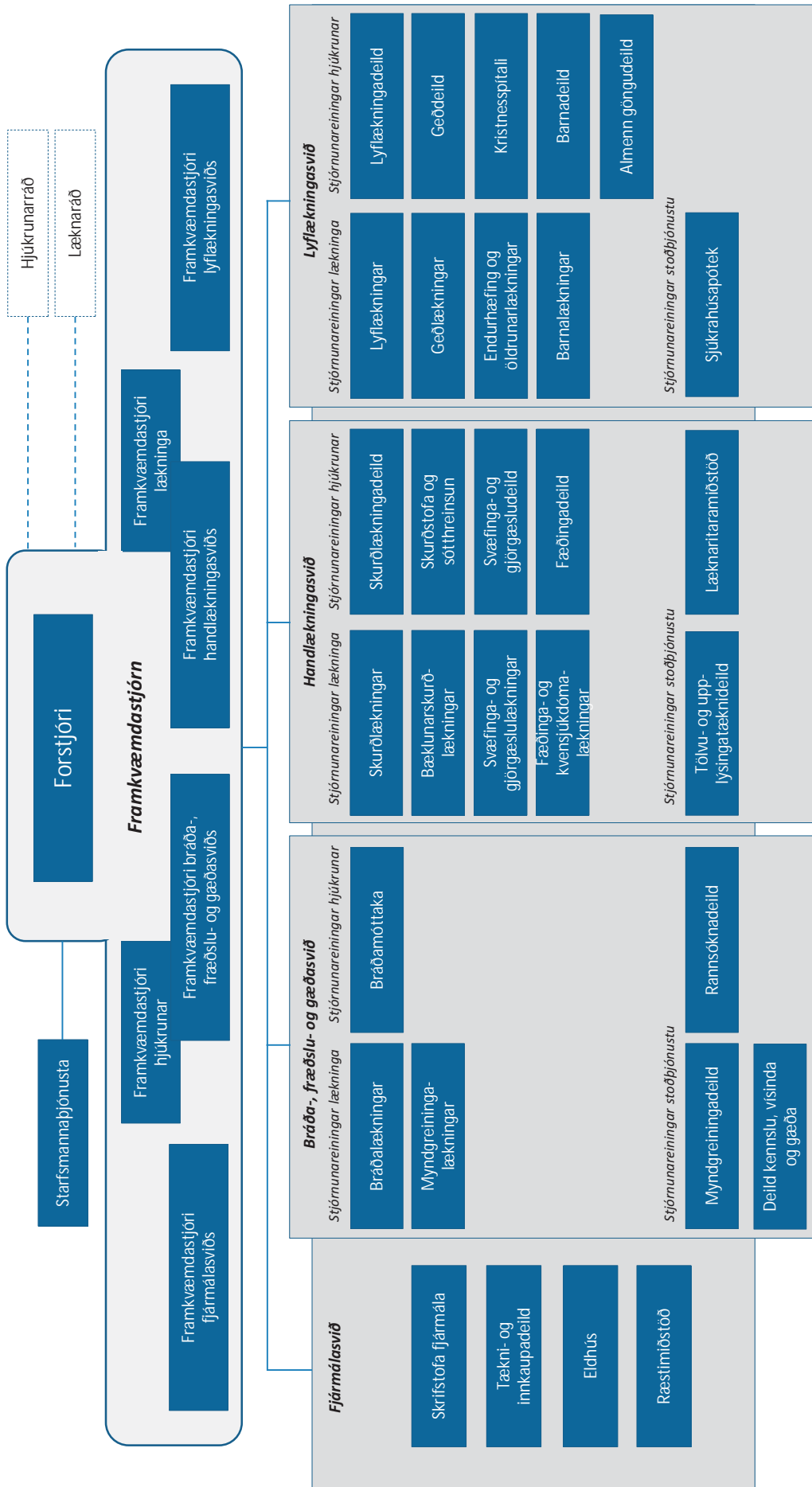


Legudagar  
á legudeildum



29.100







## Í hverjum mánuði voru að meðaltali:\*

32	skráð atvik
9	helgistundir haldnar
227	komur á almenna göngudeild
42	innlagnir á gjörgæsludeild
133	útskriftir af lyflækningadeild
1.377	komur á bráðamóttöku
55	nemavikur á Sjúkrahúsinu á Akureyri
533	sem nýttu bráðapjónustu Heilsugæslunnar á Akureyri á bráðamóttöku
17.796	rannsóknir unnar á rannsóknadeild
2.475	rannsóknir gerðar á myndgreiningadeild
50	sjúkraflug farin frá Akureyri
235	skurðaðgerðir gerðar á skurðstofu
118	meltingafæraspeglanir gerðar
253	sýni unnin á meinafræðideild
191	útskrift af barnadeild
364	einstaklingsmeðferðir veittar af iðjupjálfum á endurhæfingar- og öldrunarlækningadeildum
1.723	meðferðir veittar af sjúkrapjálfurum
35	þátttakendur á námskeiðum hjá Sjúkraflutningaskólanum
408	milljónir króna greiddar í laun og launatengd gjöld
31	milljónir króna notuð til lyfjakaupa (S-merkt lyf meðtalin)
10.754	tonn af heitu vatni notuð í starfseminni við Eyrarlandsveg
14.162	kíló af þvotti send í þvottahús
103	komur í krabbameinslyfjagjafir á almennri göngudeild
159	blandanir á krabbameinslyfjum í apóteki
1.683	árveknipjónusta og greinar sendar innanhúss frá bókasafni
137	innlagnir á skurðlækningadeild
212	úrlestrar á hjartaritum á rannsóknastofu í lífeðlisfræði
11.052	tonn af köldu vatni notuð í starfseminni við Eyrarlandsveg
13,9	tonnum af sorpi fargað
185	verkbeiðnir úr vkrbeiðnakerfi til tækni- og innkaupadeildar
253.742	Kwh af rafmagni notuð í starfseminni við Eyrarlandsveg
111	ómskoðanir á hjarta
190	ljósameðferðir veittar
71	aðgerð í bæklunarlækningum
1.217	reikningar bókaðir og greiddir
5.833	símtöl sem komu í skiptiborð
494	rannsóknir gerðar á rannsóknastofu í lífeðlisfræði
200	lyfjagjafir á almennu göngudeildinni



**Komur  
á göngudeildir**



**6.450**



**Lífeðlisfræði-  
rannsóknir**



**5.930**

\*Tekið úr starfsemistölum ársins og jafnað á 12 mánuði

Hlutverk – Framtíðarsýn



**Ferliverk  
lækna, viðtöl**



**14.300**



**Sjúklingafjöldi**



**11.180**

**Hlutverk:**

Sjúkrahúsið á Akureyri veitir almenna og sérhæfða heilbrigðisþjónustu, þar sem áhersla er lögð á bráðabjónustu og helstu sérgreinameðferðir.

- ♦ Er annað tveggja sérgreinasjúkrahúsa landsins og gegnir lykilhlutverki í almannavörnum
- ♦ Er kennslusjúkrahús og þekkingarstofnun sem leggur metnað sinn í kennslu og rannsóknir í heilbrigðisvísindum
- ♦ Leggur áherslu á samvinnu við heilbrigðisstofnanir á landsbyggðinni og tekur þátt í uppbyggingu heilbrigðisþjónustu á landsvísu
- ♦ Er miðstöð sjúkraflugs á landinu

**Framtíðarsýn til 2017:**

- Sjúkrahúsið á Akureyri er miðstöð sérhæfðrar heilbrigðisþjónustu á Norður- og Austurlandi
- Starfsemin er alþjóðlega vottuð
- ♦ Þjónusta er til fyrirmyndar, biðtími stuttur og sjúklingar ánægðir
- ♦ Sjúklingar eru upplýstir og taka virkan þátt í ákvörðunum um eigin meðferð
- ♦ Starfsemin byggir á gagnreyndri þekkingu og góðri samvinnu
- ♦ Þjónusta hefur eflst með tilkomu sérfræðinga í bráðalækningum
- ♦ Boðið er upp á blóðskilunarmeðferð og fjölbreytta endurhæfingu
- ♦ Sjúkrahótel, líknardeild og ný legudeildarálma hafa verið tekin í notkun
- ♦ Stjórnunarhættir eru góðir og reksturinn hagkvæmur
- ♦ Vinnuferlar eru skilvirkir
- ♦ Rafræn sjúkraskrá og skráning eru til fyrirmyndar
- ♦ Sjúkrahúsið á Akureyri er framsækinn og eftirsóknarverður vinnustaður
- ♦ Umhverfi til rannsókna og þróunar er hvetjandi og öflugur vísindasjóður er til staðar
- ♦ Sjúkrahúsið á Akureyri er eftirsótt kennslusjúkrahús í góðu samstarfi við aðrar mennta- og heilbrigðisstofnanir

## Gildi: ÖRYGGI – SAMVINNA – FRAMSÆKNI

- ♦ Öryggi – Við leggjum áherslu á öryggi sjúklinga og starfsmanna og vinnum störf okkar af fagmennsku
- ♦ Samvinna – Við vinnum saman í þágu sjúklinga og sýnum þeim og samstarfsfélögum virðingu og umhyggju
- ♦ Framsækni – Við berum okkur saman við þá sem skara fram úr



### Gæðavísar

	2011	2012	2013	2014	2015	Markmið 2015
<b>Öryggi</b>						
Bráðar endurinnlagnir innan 30 daga frá útskrift	10,1%	7,7%	8,1%	8,7%	7,9%	<7,5%
Sjúklingar sem fá forvarnasýklalyf á réttum tíma	90%	95%	90%	100%	91%	>95%
Byltur (fjöldi)	58	75	63	93	72	<50
Stunguóhöpp (fjöldi)	-	23	25	22	21	<15
Hlutfall skimaðra sjúklinga* fyrir vannæringu < 24 klst. frá innlögn	-	-	-	-	60%	>60%
Hlutfall skimaðra sjúklinga* fyrir myndun þrýstingssára < 24 klst. frá innlögn	-	-	-	-	46%	>60%
Þátttaka í endurlífgunarnámskeiðum (námskeið >7 klst.)	70%	67%	77%	80%	89%	>95%
<b>Skilvirkir verkferlar og vinnulag</b>						
Meðallegutími bráðadeilda (dagar)	3,7	3,4	3,6	3,6	3,7	<3,5
Hlutfall legusjúklinga sem útskrifast fyrir kl. 12.00	29%	31%	31%	31%	26%	>35%
Hlutfall sjúklinga sem leggjast inn samdægurs fyrir valaðgerð	78%	88%	89%	93%	93%	>90%
Bið eftir þjónustu læknis á bráðamóttöku	-	-	-	88 mín	48 mín	<60 mín
Skráning á ofnæmi í Therapy	-	72%	80%	83%	90%	>98%
Skil læknabréfa (% innan 7 daga)	55%	85%**	42%	47%	60%	>75%
<b>Samstarf og ánægja starfsfólks</b>						
Hlutfall starfsmanna sem fær starfsmannasamtal	18%	20%	75%	15%	33%	>85%
Starfsánægja (skali 1-5; 5 = mikil ánægja)	-	4,1	4,0	4,1	4,2	>4,3
Ánægja nema (skali 1-5)	-	4,5	4,6	4,7	4,7	>4,3
Ánægja með stjórnendur (skali 1-5, stjórnendamat)	-	-	3,8	-	3,8	>4
Veikindahlutfall	4,2%	5,0%	5,1%	5,0%	5,2%	<5%
Starfsmannavelta	5,4%	4,5%	5,4%	4,7%	4,7%	<7%
<b>Ráðdeild í rekstri</b>						
Rekstrarafkoma m.v. áætlun	-0,7%	-0,4%	-1,7%	-0,2%	-0,2%	0%
Launagjöld m.v. áætlun	-1,8%	-1,8%	-3,7%	-1,2%	-0,6%	0%
Önnur gjöld m.v. áætlun	-1,3%	-3,2%	-0,8%	-2,3%	-0,1%	0%
Sértekjur	11,1%	11,5%	12,2%	11,7%	11,1%	11,5%
Hlutfall flokkaðs sorps	49%	44%	52%	50%	49%	60%

\*65 ára og eldri, \*\*september



Horft til framtíðar

Ný þjónusta:

**Blóðskilun vegna nýrnabilunar hafin**



Í marsmánuði var í fyrsta sinn í sögu sjúkrahússins boðið upp á blóðskilun fyrir sjúklinga með endastígs nýrnabilun. Þessi þjónusta er í boði á lyflækningadeild en um er að ræða svokallaða útstöð frá Landspítala háskólasjúkrahúsi (LSH). Þeir sem þurfa á þessari þjónustu að halda hafa fram að þessu þurft að sækja meðferðina á LSH.

Einstaklingar í blóðskilun þurfa að fara í slíka meðferð þrisvar sinnum í viku, fjórar stundir í senn. Svo

tíð ferðalög og dvalir fjarri heimahögum eru mjög íþyngjandi fyrir sjúklinga og aðstandendur og því er mikið ánægjuefni að geta nú boðið upp á þessa þjónustu.

Fjórir hjúkrunarfræðingar af gjörgæslu sóttu þjálfun og kennslu á skilunardeild LSH og sinna verkefninu.

Á lyflækningadeild var ennfremur stofnuð móttaka fyrir langvinna lungnasjúkdóma og fyrir hjartveika. Sú starfsemi er enn sem komið er smá í sniðum en gæti með auknum styrk fækkað endurrinnlögnum og komum á bráðamóttöku.

Ný þjónusta:

**Innkirtlateymi stofnað**

Innkirtlateymi var stofnað í marsmánuði en um þverfaglega starfsemi er að ræða. Í teyminu eru innkirtlasérfræðingur, tveir hjúkrunarfræðingar og nær-ingarráðgjafi. Teymið þjónar sjúklingum með alvarlega og langvinna innkirtlasjúkdóma.



Alls voru 56 sjúklingar skráðir í reglubundnu eftirliti hjá teyminu í desember. Það fer eftir atvikum hvort sjúklingur hittir hjúkrunarfræðing, lækni eða bæði lækni og hjúkrunarfræðing í hverju viðtali. Unnið er að gerð fræðsluefnis, m.a. um viðmið við blóðsykursmælingar og hvað þarf að koma fram í fræðslu fyrir sykursjúka. Teymið kemur einnig að leiðsögn og aðstoð við einstaklinga sem þurfa að nota lyfjadælur.

Ný þjónusta:

**Aukin þjónusta við þolendur ofbeldis**

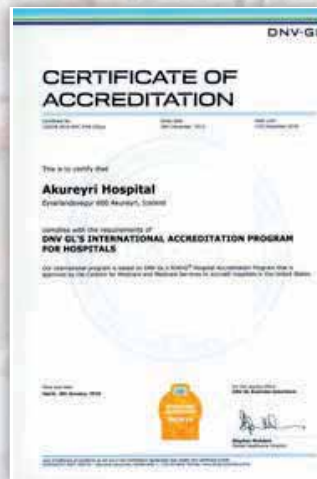
Geðdeild SAK fékk á vordögum aukið framlag til að fjármagna nýja stöðu sálfræðings sem veita á þolendum ofbeldis aukna aðstoð og meðferð, s.s. vegna áfallastreituröskunar og þunglyndis. Sálfræðingur var ráðinn í 80% stöðu frá og með hausti til að sinna þessum málaflokki.

Þjónusta við þennan sjúklingahóp var efið til muna og biðtími stytur. Farið var í að móta skýrari vinnureglur og komið var á meiri samvinnu innan deilda spítalans, s.s. við neyðarteymi bráðamóttöku. Með því varð eftirfylgd sjúklinga innan spítalans betur tryggð og aðgengi að sálfræðilegri aðstoð varð sýnilegra og styttra. Að auki var farið í að skoða samstarf við utanaðkomandi stofnanir sem sinna þessum málaflokki, s.s. Aflið.



Innra starfið:

**Alþjóðleg vottun starfseminnar**



Sjúkrahúsið á Akureyri hlaut á árinu alþjóðlega gæðavottun á starfsemi sinni, fyrst íslenskra heilbrigðisstofnana og raunar á öllum Norðurlöndunum. Vottunaraðilinn er alþjóðlega fyrirtækið DNV GL. Þetta er fyrsti áfanginn á leið til vottunar sjúkrahússins samkvæmt ISO 9001:2015 staðlinum sem stefnt er að árið 2017.

Megin drifkrafturinn í þessari vegferð sjúkrahússins, sem hlotið hefur nafnið Gæðingurinn, er aukið öryggi og betri þjónusta við sjúklinga sem og bætt starfsaðstaða.

Vottunin og sú vinna sem henni tengist skilar markvissari vinnuferlum, auknu öryggi sjúklinga og starfsmanna og tryggir stöðugar umbætur sem munu leiða til skilvirkari þjónustu.

Mannauðurinn:

**Kennslusjúkrahús**

Sjúkrahúsið á Akureyri er kennslusjúkrahús og þekkingarstofnun sem leggur metnað sinn í kennslu og rannsóknir í heilbrigðisvísindum. Umfangsmikil starfsemi felst í skipulagningu og móttöku nema á Sjúkrahúsið á





Akureyri og koma þeir í klínískt nám úr ýmsum greinum heilbrigðisvísinda. Langstærsti hópurinn kemur úr hjúkrunarfræðibraut heilbrigðisvísindasviðs Háskólans á Akureyri en einnig koma nemar í læknisfræði, sjúkrajálfun, iðjubjálfun, myndgreiningu, sjúkraliðanámi o.fl. Erlendir nemar sækja mikið í verknað á sjúkrahúsið sem og íslenskir læknanemar, sem eru við nám erlendis.

Sjúkrahúsið tók á árinu upp formlegt samstarf um framhaldsnám í lyf-lækningum á Íslandi með samstarfi við Landspítala og Royal College of Physicians (RCP). Boðið er upp á fyrri hluta sérnáms á Íslandi sem taka mun þrjú ár, en frekara sérnám verður erlendis. Samstarfið felur m.a. í sér að Íslendingar fá aðgang að námskröfum RCP og rafrænu skráningarkerfi. Skrifleg próf verða haldin hér á landi en verkleg próf í Bretlandi. Standist námslæknar þessar kröfur munu þeir fá nafnbótina MRCP (Member of the Royal College of Physicians) sem er alþjóðlega viðurkennd nafnbót sem eykur enn frekar möguleika íslenskra lækna til sérfræðimenntunar við virtar erlendar stofnanir. Samstarfið styrkir Sjúkrahúsið á Akureyri enn frekar í sessi sem kennslusjúkrahús.



### Umgjörðin:

## Gagngerar endurbætur á bráðamóttöku

Endurbætt bráðamóttaka og sameinuð móttaka myndgreiningadeildar og bráðamóttöku var formlega tekin í notkun í byrjun september. Jafnframt var tekið í notkun nýtt forgangsröðunarkerfi sem miðar að bættu flæði og auknu öryggi sjúklinga og nýtt sjúklingavöktunarkerfi á bráðamóttöku. Á bráðamóttökunni er nú einnig fullkomin einangrunarstofa fyrir sjúklinga sem þurfa á einangrun að halda.

Hjúkrunarfræðingar forgangsráða öllum sjúklingum sem leita á bráðamóttöku eftir alvarleika sjúkdóms eða slyss og stýrir forgangsröðunin því hversu fljótt og hvar á bráðamóttökunni sjúklingnum er síðan sinnt.

Ýmsir öryggisþættir voru jafnframt endurskoðaðir og betrubættir og er það einn liðurinn í alþjóðlegri gæðavottun SAK. Má þar nefna eldvarnarkerfi, hitastillikerfi, aðgangsstýringar og uppsetningu öryggismyndavéla og neyðarhnappa. Segja má að um byltingu sé að ræða, bæði hvað varðar aðkomu og öryggi skjólstæðinga og ekki síður vinnuástöðu starfsfólks.



### Umgjörðin:

## Nýbygging legudeilda í undirbúningi

Þann 9. október var heilbrigðisráðherra afhent skýrsla vinnuhóps um uppbyggingu legudeilda við Sjúkrahúsið á Akureyri. Í skýrslunni kemur fram að nýbygging sé eini raunhæfi kosturinn til að leysa þann vanda sem við blasir í húsnæðismálum sjúkrahússins.

Rýmispörf legudeilda var skoðuð og áætluð út frá ýmsum forsendum, m.a. fjölgun í hópi aldraðra og væntrar breytingar á legudögum eftir aldursþópum í mannfjöldaspám. Niðurstaðan er að byggja þurfi þriggja hæða hús, alls um 8.500 m<sup>2</sup> og er kostnaður gróflega metinn um 5 milljarðar króna. Heilbrigðisráðherra sagði við þetta tækifæri að farið yrði í að meta tillögur hópsins og í framhaldinu að vinna áfram að framgangi þessa brýna en viðamikla verkefni.

### Samfélagið:

## Hollvinasamtök sjúkrahússins

Hollvinasamtök Sjúkrahússins á Akureyri voru formlega stofnuð í desember 2013. Markmið þeirra er að styðja við og styrkja starfsemi sjúkrahússins. Skal það gert með því að vekja athygli á og hvetja til eflingar starfseminnar á opinberum vettvangi í samráði við yfirstjórn sjúkrahússins og eins með öflun fjár til styrktar starfseminni.

Félagsmenn í Hollvinasamtökum SAK eru nú um 1.800 talsins. Þau hafa, þrátt fyrir stuttan starfstíma, fært sjúkrahúsinu marga tugi milljóna króna til kaupa á lækningatækjum og búnaði. Þau hafa einnig komið að ýmsum samfélagsviðburðum í samstarfi við Sjúkrahúsið, m.a. árlegum SAK-degi á Glerártorgi.

Öflug starfsemi Hollvinasamtakanna er sjúkrahúsinu ómetanleg og endurspeglar þá velvild sem ríkir í garð starfsemi SAK í samfélaginu.

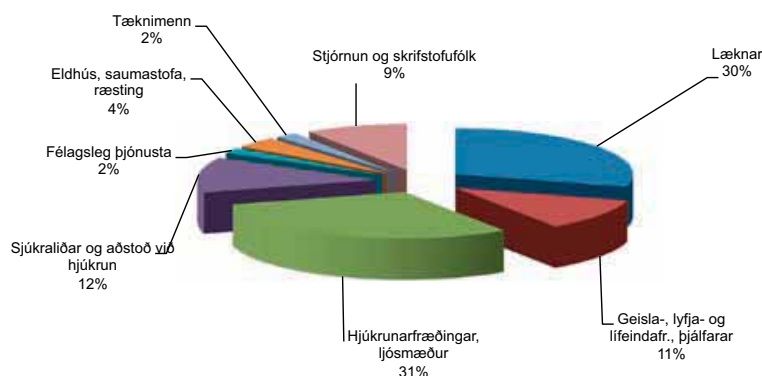




Tölulegar upplýsingar

Setnar stöður - samanburður milli ára - (Afleysingar meðtaldar)	2015	2014	2013	2012	2011	Mism, 15/14	Mism, 15/11
Sérfræðingar og stjórnendur í lækningum .....	46,94	44,0	42,4	40,0	40,5	2,9	6,4
Aðstoðarlæknar .....	13,64	13,0	12,8	13,2	13,6	0,7	0,0
<b>Læknar</b>	<b>60,6</b>	<b>57,0</b>	<b>55,2</b>	<b>53,2</b>	<b>54,1</b>	<b>3,6</b>	<b>6,5</b>
Lyfjafræðingar/næringarráðgjafar .....	3,52	2,4	1,7	1,7	1,4	1,1	2,2
Lífeindafræðingar .....	20,39	21,7	20,3	20,1	21,7	-1,3	-1,3
Geislafræðingar .....	10,86	11,2	10,4	11,0	10,3	-0,3	0,5
Sjúkraþjálfarar .....	8,28	8,2	8,0	7,7	7,4	0,1	0,8
Iðjuþjálfar .....	7,93	7,3	7,3	6,7	6,8	0,6	1,2
Aðrir og aðstoðarmenn .....	10,51	9,9	8,5	9,9	10,6	0,6	-0,1
<b>Geisla-, lyfja- og lífeindafr., þjálfarar</b>	<b>61,5</b>	<b>60,6</b>	<b>56,4</b>	<b>57,1</b>	<b>58,2</b>	<b>0,9</b>	<b>3,3</b>
Stjórnendur í hjúkrun, verkefnastjórar .....	10,61	9,9	9,9	11,5	11,2	0,7	-0,6
Hjúkrunarfr., ljósmæður, nemar .....	128,94	129,1	127,2	125,0	126,8	-0,1	2,2
<b>Hjúkrunarfræðingar, ljósmæður</b>	<b>139,6</b>	<b>138,9</b>	<b>137,1</b>	<b>136,5</b>	<b>138,0</b>	<b>0,6</b>	<b>1,5</b>
Sjúkraliðar og nemar .....	53,57	52,7	51,1	51,5	53,8	0,9	-0,2
Deildarritarar .....	3,17	3,0	3,0	2,9	2,7	0,2	0,5
Býtibúur og ræsting .....	18,77	19,0	19,3	27,0	28,5	-0,3	-9,7
Aðstoð við hjúkrun .....	5,45	6,3	6,9	4,4	4,9	-0,8	0,5
<b>Sjúkraliðar og aðstoð v. hjúkrun</b>	<b>81,0</b>	<b>80,9</b>	<b>80,2</b>	<b>85,8</b>	<b>89,9</b>	<b>0,0</b>	<b>-8,9</b>
Sálfræðingar og trúarleg þjónusta .....	5,68	4,9	4,8	4,6	4,6	0,8	1,1
Félagsráðgjafar .....	2,81	2,8	2,6	1,8	1,8	0,0	1,0
Kennsla og bókasafn .....	2	1,6	2,3	2,3	3,4	0,4	-1,4
<b>Félagsleg þjónusta og kennsla</b>	<b>10,5</b>	<b>9,3</b>	<b>9,7</b>	<b>8,7</b>	<b>9,8</b>	<b>1,2</b>	<b>0,7</b>
Forstöðumenn þjónustudeilda .....	2,75	2,8	2,8	2,8	2,8	0,0	-0,1
Aðstoðarmenn .....	28,79	27,6	27,4	21,9	22,7	1,2	6,1
<b>Eldhús, saumastofa, ræsting</b>	<b>31,5</b>	<b>30,4</b>	<b>30,1</b>	<b>24,7</b>	<b>25,5</b>	<b>1,2</b>	<b>6,0</b>
Trésmiðir og pípulagningamenn .....	3,33	2,5	2,7	3,0	2,8	0,9	0,5
Tæknimenn .....	4,04	3,9	4,0	3,8	4,0	0,1	0,0
Öku- og verkamenn .....	4,53	4,6	4,2	4,2	4,3	-0,1	0,3
<b>Tæknimenn</b>	<b>11,9</b>	<b>11,0</b>	<b>10,9</b>	<b>11,0</b>	<b>11,1</b>	<b>-0,1</b>	<b>0,9</b>
Stjórnendur, skrifstofumenn .....	20,89	19,4	19,1	20,8	21,5	1,5	-0,6
Tölvunar- og kerfisfræðingar .....	6,18	6,0	6,0	5,8	5,8	0,2	0,4
Móttökuritarar .....	9,83	9,9	9,9	9,5	8,9	-0,1	0,9
Læknaritarar .....	24,49	24,7	24,4	25,2	28,4	-0,3	-3,9
<b>Stjórnun og skrifstofufólk</b>	<b>61,4</b>	<b>60,0</b>	<b>59,4</b>	<b>61,3</b>	<b>64,6</b>	<b>1,4</b>	<b>-3,2</b>
<b>Samtals</b>	<b>457,9</b>	<b>448,2</b>	<b>439,0</b>	<b>438,3</b>	<b>451,1</b>	<b>9,7</b>	<b>6,8</b>

Skipting mönnunar 2015



## Setnar stöður eftir starfseiningum og sviðum - (Afleysingar meðtaldar)

Starfseining	2015	2014	Breyt.
Skurðlækningar .....	8,6	7,5	1,1
Skurðlækningadeild .....	31,3	31,5	-0,2
Bæklunarlækningar .....	5,0	3,7	1,2
Svæfinga- og gjörgæslulækningar .....	4,3	4,6	-0,3
Svæfinga- og gjörgæsludeild .....	26,4	26,0	0,4
Fæðinga- og kvensjúkdómalækn. ....	5,2	4,9	0,3
Fæðingadeild .....	17,3	17,4	-0,1
Skurðstofa og dauðhreinsun .....	17,3	17,0	0,3
Tölvu- og upplýsingatæknideild .....	6,6	6,2	0,4
Læknaritaramiðstöð .....	24,5	24,7	-0,3
<b>Handlækningasvið</b>	<b>146,4</b>	<b>143,4</b>	<b>3,0</b>
Lyflækningar.....	8,9	9,1	-0,2
Lyflækningadeild.....	33,3	34,2	-0,9
Geðlækningar .....	13,3	11,5	1,9
Geðdeild .....	19,5	19,4	0,1
Endurhæfing og öldrunarlækningar.....	24,6	24,1	0,5
Kristnesspítali .....	32,1	31,9	0,2
Barnalækningar .....	4,7	4,3	0,4
Barnadeild .....	12,8	12,5	0,3
Almenn göngudeild .....	10,7	10,7	-0,1
Sjúkrahúsapótek .....	2,7		
<b>Lyflækningasvið</b>	<b>162,5</b>	<b>157,5</b>	<b>4,9</b>
Slysa- og bráðalækningar .....	16,5	15,2	1,3
Slysa- og bráðamóttaka.....	21,6	20,3	1,3
Myndgreiningalækningar .....	4,4	4,9	-0,6
Myndgreiningadeild .....	14,6	15,5	-0,9
Rannsóknadeild .....	20,1	21,7	-1,6
Deild kennslu, vísinda og gæða .....	5,4	4,8	0,6
<b>Bráða-, fræðslu- og gæðasvið</b>	<b>82,5</b>	<b>82,4</b>	<b>0,1</b>
Skrifstofa fjármála .....	11,7	11,4	0,3
Eldhús .....	18,9	18,1	0,8
Ræstimiðstöð .....	11,4	11,1	0,4
Öryggisstjóri .....	0,4		
Tækni- og innkaupadeild .....	16,0	16,8	-0,8
<b>Fjármálasvið</b>	<b>58,3</b>	<b>57,4</b>	<b>1,0</b>
<b>Skrifstofa forstjóra</b>	<b>8,2</b>	<b>7,5</b>	<b>0,7</b>
<b>Samtals</b>	<b>457,9</b>	<b>448,2</b>	<b>9,7</b>

## Tölulegar upplýsingar

### Fjöldi sjúklinga og legudaga, samanburður milli ára

	Fjöldi þjónusturýma	Legudagar				Sjúklingar (dvalir)			
		2015	2014	Mism.	%	2015	2014	Mism.	%
Skurðlækningadeild <sup>1)</sup>	18	5.519	5.238	281	5,4	1.636	1.732	-96	-5,5
Fæðingadeild	13	1.985	2.573	-588	-22,9	899	1.037	-138	-13,3
<i>þar af nýburar</i>		750	1.051	-301	-28,6	392	470	-78	-16,6
Gjörgæsludeild	5	1.196	1.073	123	11,5	508	513	-5	-1,0
Lyflækningadeild	23	7.511	7.025	486	6,9	1.595	1.488	107	7,2
Kristnesspítali	39	9.199	9.710	-511	-5,3	369	343	26	7,6
Barnadeild og nýburar	7	954	994	-40	-4,0	513	498	15	3,0
<i>þar af nýburastofa</i>		39	60	-21	-35,0	23	32	-9	-28,1
Geðdeild	10	2.710	2.715	-5	-0,2	309	258	51	19,8
<b>Legudeildir</b>	<b>115</b>	<b>29.074</b>	<b>29.328</b>	<b>-254</b>	<b>-0,9</b>	<b>5.829</b>	<b>5.869</b>	<b>-40</b>	<b>-0,7</b>
Innritunarmiðstöð		503	532	-29	-5,5				
Almenn göngudeild <sup>2)</sup>	13	2.758	2.444	314	12,8				
Kristnesspítali <sup>3)</sup>	4	487	745	-258	-34,6				
Barnadeild dagdeild	2	372	299	73	24,4				
Geðdeild. dagþj. á legudeild	1	726	610	116	19,0				
Geðdeild. dagþjónusta Seli		505	327	178					
<b>Dagdeildir</b>	<b>20</b>	<b>5.351</b>	<b>4.957</b>	<b>394</b>	<b>7,9</b>				
<b>Samtals</b>	<b>135</b>	<b>34.425</b>	<b>34.285</b>	<b>140</b>	<b>0,4</b>				

<sup>1)</sup> Rými voru að jafnaði 18.

<sup>2)</sup> Sjúkrarúm og meðferðarstólar.

<sup>3)</sup> Rýmum fækkaði um 2 vegna ófullnægjandi húsnæðis.

### Kyn og meðalfjöldi legudaga (útskriftir)

	Dvalir			Meðalfjöldi legudaga		
	Kvk	Kk	Samtals	Kvk	Kk	Bæði kyn
Skurðlækningadeild	918	718	1.636	3,4	3,0	3,2
Gjörgæsludeild	256	252	508	2,4	2,4	2,4
Fæðingadeild	704	195	899	2,3	1,9	2,2
Lyflækningadeild	776	819	1.595	4,6	4,8	4,7
Kristnesspítali	213	156	369	16,1	19,0	17,3
Barnadeild	264	249	513	1,5	1,8	1,6
Geðdeild	163	146	309	7,7	8,0	7,9
	<b>3.294</b>	<b>2.535</b>	<b>5.829</b>			

## Ferliverk lækna (göngudeildarþjónusta)

	Viðtöl					
	2010	2011	2012	2013	2014	2015
Barnalækningar	1.551	1.400	1.136	1.321	1.481	1.254
Barna- og unglingageðlækningar	936	906	842	341	-	-
Bæklunarlækningar	1.599	1.425	1.564	1.856	1.709	1.884
Geðlækningar	2.350	2.558	2.090	1.845	1.402	2.104
Háls-, nef- og eyrnalækningar	269	383	287	251	151	191
Kvensjúkdómalækningar	2.782	2.675	2.643	2.632	2.665	2.619
Lyflækningar	3.315	3.711	3.967	3.869	4.784	5.005
Handlækningar	974	967	994	954	952	928
Svæfingalækningar	237	204	212	219	178	170
Öldrunarlækningar	80	78	93	133	143	139
<b>Samtals</b>	<b>14.093</b>	<b>14.307</b>	<b>13.828</b>	<b>13.421</b>	<b>13.465</b>	<b>14.294</b>

	Einingar					
	2010	2011	2012	2013	2014	2015
Augnlækningar*	37.321	37.103	21.607	18.204	61.540	64.071
Barnalækningar	35.968	33.677	27.177	31.826	39.606	37.794
Barna- og unglingageðlækningar	53.825	53.043	50.395	20.784	-	-
Bæklunarlækningar	80.682	75.098	77.193	85.467	82.150	94.478
Geðlækningar	51.068	52.793	44.128	40.694	27.887	41.755
Háls-, nef- og eyrnalækningar	15.496	20.843	12.963	12.087	10.742	10.031
Kvensjúkdómalækningar	91.823	89.498	88.677	102.464	96.764	99.766
Lyflækningar <sup>1)</sup>	208.075	220.929	230.876	237.522	287.796	278.445
Handlækningar <sup>1)</sup>	59.866	55.030	56.193	55.242	54.392	57.662
Svæfingalækningar	82.680	80.756	74.640	79.451	78.037	81.367
Öldrunarlækningar	2.813	2.366	2.650	3.452	3.629	3.755
<b>Samtals</b>	<b>719.616</b>	<b>721.136</b>	<b>686.497</b>	<b>687.193</b>	<b>742.543</b>	<b>769.124</b>

## Önnur göngudeildarþjónusta

	2010	2011	2012	2013	2014	2015
Göngudeild geðdeildar	1.629	2.169	2.143	2.256	2.191	2.291
Barna- og unglingageðlækningar <sup>2)</sup>	329	301	289	154	491	646
Ljósameðferð v. húðsjúkdóma	1.714	2.504	2.052	2.484	2.580	2.317
Sárameðferð	670	467	919	1.097	1.393	1.197
<b>Samtals</b>	<b>4.342</b>	<b>5.441</b>	<b>5.403</b>	<b>5.991</b>	<b>6.655</b>	<b>6.451</b>

Árið 2015 voru endurseldar einingar til Sí: 15.400 vegna augasteinsaðgerða, 25.020 vegna sérfræðiþjónustu í augnlækningum, 5.160 vegna innkirtlalækninga, 7.858 vegna taugalækninga, 8.266 vegna lungnalækninga, 5.092 vegna skurðlækninga, og 10.266 vegna kæfisvefnrannsóknna. Samtals 77.062 einingar.

Frá og með 2014 er breytt starfsemi vegna barna- og unglingageðlækninga. Taldar eru allar komur til teymis.

# Markviss umhverfisstefna

## Framtíðarsýn til 2019

Sjúkrahúsið á Akureyri vinnur samkvæmt vottuðu umhverfisstjórnarkerfi og hefur náð árangri í samræmi við setta mælikvarða.



Mikil áhersla er lögð á flokkun sorps á öllum deildum sjúkrahússins og leiðbeiningar til starfsfólks um þau mál er víða að finna á veggjum.



Magn sóttmengaðs sorps til brennslu nam rúmlega 12,8 tonnum á árinu. Bylgjupappír var 14,4 tonn, lífrænt sorp til moltugerðar um 26,4 tonn, endurvinnsluúrgangur 11,2 tonn og blandaður úrgangur 42,2 tonn, svo nokkrar tölur séu nefndar úr græna bókhaldinu.

## Gildi

Lögð er áhersla á öryggi sjúklinga og starfsfólks með umhverfisvernd að leiðarljósi. Samvinna allra er nauðsynleg til að auka umhverfisvitund. Við erum framsækin stofnun og erum meðvituð um ábyrgð okkar á umhverfi framtíðarinnar.

## Stefna

Í umhverfisstefnu sjúkrahússins er m.a. kveðið á um vottað umhverfisstjórnunarkerfi, virkt umhverfisráð, reglulega fræðslu, bættu vörunýtingu, notkun umhverfisvænna vara, flokkun alls sorps, notkun hreinna orkugjafa og grænt bókhald.



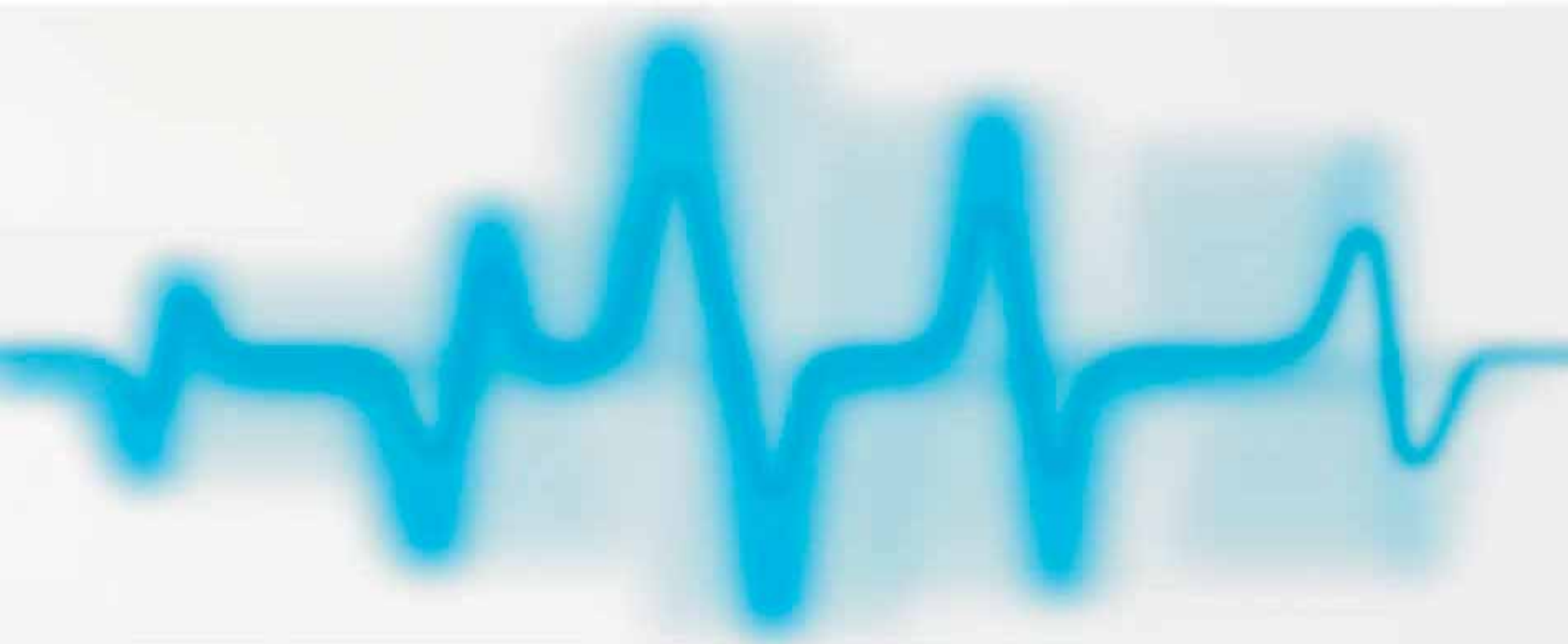
Sjúkrahúsið notaði 129 þúsund tonn af heitu vatni á árinu.



Árleg orkunotkun er mikil enda fjölmörg tæki í notkun allan sólarhringinn. Rafmagnsnotkun SAK nam 3.045 þúsundum kílóvattstunda á árinu.



ÁRSREIKNINGUR  
**2015**



## Ársreikningur 2015

### Skýrsla framkvæmdastjórnar Sjúkrahússins á Akureyri og staðfesting á ársreikningi fyrir árið 2015

Sjúkrahúsið á Akureyri starfar samkvæmt lögum um heilbrigðisþjónustu, nr. 40/2007 og öðrum lögum, reglugerðum og stjórnvaldsákvörðunum sem snerta starfsemi þess.

Sjúkrahúsið á Akureyri veitir almenna og sérhæfða heilbrigðisþjónustu, þar sem áhersla er lögð á bráðþjónustu og helstu sérgreina meðferðir. Það er annað tveggja sérgreinasjúkrahúsa landsins og gegnir lykilhlutverki í almannavörnum. Sjúkrahúsið er kennslusjúkrahús og þekkingarstofnun sem leggur metnað sinn í kennslu og rannsóknir í heilbrigðisvísindum. Sjúkrahúsið á Akureyri leggur áherslu á samvinnu við heilbrigðisstofnanir á landsbyggðinni og tekur þátt í uppbyggingu heilbrigðisþjónustu á landsvísi og er miðstöð sjúkraflugs í landinu. Sjúkrahúsið á Akureyri leggur áherslu á öryggi og velferð sjúklinga og starfsmanna sinna.

Gildi sjúkrahússins eru: Öryggi, Samvinna og Framsækni.

Á árinu 2015 voru 830 einstaklingar á launaskrá hjá Sjúkrahúsinu á Akureyri og störfuðu í 458 stöðugildum að meðaltali.

Á árinu 2015 var ársveltan 6.843 m.kr. og tekjuhalli á árinu var 8,5 m.kr. Samkvæmt efnahagsreikningi er höfuðstóll neikvæður um 75 m.kr. í árslok. Eignir sjúkrahússins nema 325 m.kr. en skuldir nema 372 m.kr.

Forstjóri og framkvæmdastjóri fjármálasviðs staðfesta ársreikning Sjúkrahússins á Akureyri fyrir árið 2015 með undirritun sinni fyrir hönd framkvæmdastjórnar

Akureyri 27. apríl 2016.



Forstjóri



Framkvæmdastjóri fjármálasviðs

### Áritun endurskoðenda

#### Til yfirstjórnar Sjúkrahússins á Akureyri

Við höfum endurskoðað ársreikning Sjúkrahússins á Akureyri fyrir árið 2015. Ársreikningurinn hefur að geyma rekstrarreikning, efnahagsreikning, sjóðstreymi, upplýsingar um reikningsskilaðferðir og aðrar skýringar. Ársreikningurinn sem Sjúkrahúsið á Akureyri hefur unnið í samræmi við lög um fjárreiður ríkisins, er lagður fram af stjórnendum stofnunarinnar og á ábyrgð þeirra í samræmi við lög og reglur. Ábyrgð okkar felst í því álitu sem látið er í ljós á ársreikningnum á grundvelli endurskoðunarinnar.

Endurskoðað var í samræmi við ákvæði laga um Ríkisendurskoðun en í því felst m.a.:

- að sannreyna að ársreikningurinn sé í öllum meginatriðum án annmarka,
- að kanna innra eftirlit og meta hvort það tryggir viðeigandi árangur,
- að kanna hvort reikningar séu í samræmi við heimildir fjárlaga, fjárukalaga og annarra laga, lögmæt fyrirmæli, starfsvenjur og rekstrarverkefni þar sem við á og
- að kanna og votta áreiðanleika kennitalna um umsvif og árangur af starfsemi ef þær eru birtar í ársreikningi.

Endurskoðunin byggir á skipulögðu ferli aðgerða og faglegu mati sem miðar að því að staðfesta fjárhæðir og aðrar upplýsingar í ársreikningnum. Hún felur meðal annars í sér áhættugreiningu, greiningaraðgerðir, úrtakskannanir og athuganir á gögnum til að sannreyna fjárhæðir og aðrar upplýsingar sem fram koma í ársreikningnum. Endurskoðunin felur einnig í sér mat á þeim reikningsskila- og matsaðferðum sem gilda um A-hluta stofnanir. Við teljum að endurskoðunin hafi byggt upp nægjanlega traustan grunn til að staðfesta réttmæti ársreikningsins.

Það er álit okkar að ársreikningurinn gefi glögga mynd af afkomu Sjúkrahússins á Akureyri á árinu 2015, efnahag 31. desember 2015 og breytingu á handbæru fé á árinu 2015 í samræmi við lög um fjárreiður ríkisins.

Ríkisendurskoðun, 27. apríl 2016



Sveinn Arason, ríkisendurskoðandi.



Óskar Sverrisson, endurskoðandi.

## Rekstrarreikningur ársins 2015

	2015	Hlutfall %	2014	Hlutfall %	Vísit.
<i>Tekjur</i>					
Seld þjónusta, verksala .....	604.914.735	8,9	602.111.444	9,6	1,00
Seld vistun og fæði .....	64.469.203	0,9	64.012.323	1,0	1,01
Leigutekjur .....	37.671.369	0,6	34.515.406	0,6	1,09
Sala eigna, vörusala og ýmsar tekjur .....	29.742.953	0,4	21.909.038	0,3	1,36
Fjármunatekjur .....	19.947.409	0,3	9.679.168	0,2	2,06
<b>Tekjur samtals</b>	<b>756.745.669</b>	<b>11,1</b>	<b>732.227.379</b>	<b>11,7</b>	<b>1,03</b>
<i>Gjöld</i>					
Laun og launatengd gjöld .....	4.895.731.314	71,5	4.343.021.204	69,3	1,13
Rekstrarvörur, orka, matvæli og lín .....	276.094.014	4,0	277.685.452	4,4	0,99
Sérgreindar rekstrarvörur og áhöld .....	538.202.331	7,9	497.670.494	7,9	1,08
Ferðakostn., akstur og ýmis sérfr.þjón .....	505.434.441	7,4	451.771.354	7,2	1,12
Leigugjöld og verkkaup .....	347.556.608	5,1	326.621.938	5,2	1,06
Fjárm. kostn., bætur, trygg., opinber gjöld ....	21.315.656	0,3	60.405.050	1,0	0,35
	<b>6.584.334.364</b>	<b>96,2</b>	<b>5.957.175.492</b>	<b>95,0</b>	<b>1,11</b>
Eignakaup .....	258.431.799	3,8	313.619.314	5,0	0,82
<b>Gjöld samtals</b>	<b>6.842.766.163</b>	<b>100,0</b>	<b>6.270.794.806</b>	<b>100,0</b>	<b>1,09</b>
<i>Tekjuhalli fyrir ríkisframlag</i> .....	(6.086.020.494)		(5.538.567.427)		1,10
Framlög ríkissjóðs .....	6.077.500.000	88,9	5.529.335.200	88,3	1,10
<i>Tekjuhalli ársins</i>	(8.520.494)		(9.232.227)		0,92

Efnahagsreikningur 31. desember 2015

	2015	2014
<i>Eignir</i>		
<b>Veltufjármunir</b>		
Viðskiptakröfur .....	230.551.530	172.922.908
Birgðir .....	49.100.000	44.400.000
Handbært fé .....	45.058.709	145.485.491
<b>Eignir samtals</b>	<b>324.710.239</b>	<b>362.808.399</b>
<i>Eigið fé og skuldir</i>		
<b>Höfuðstóll</b>		
Höfuðstóll í ársbyrjun .....	(66.451.870)	(57.219.643)
Tekjuhalli ársins .....	(8.520.494)	(9.232.227)
<b>Höfuðstóll í árslok</b>	<b>(74.972.364)</b>	<b>(66.451.870)</b>
<i>Annað eigið fé</i>		
Framlag til eignamyndunar .....	27.451.000	27.451.000
<b>Eigið fé samtals</b>	<b>(47.521.364)</b>	<b>(39.000.870)</b>
<i>Skuldir</i>		
<i>Skammtímaskuldir</i>		
Viðskiptaskuldir .....	283.517.427	277.302.397
Aðrar skammtímaskuldir .....	88.714.176	124.506.872
Skammtímaskuldir samtals .....	372.231.603	401.809.269
<b>Eigið fé og skuldir samtals</b>	<b>324.710.239</b>	<b>362.808.399</b>

## Reikningsskilaaðferðir

### Grundvöllur reikningsskila:

Ársreikningur Sjúkrahússins á Akureyri fyrir árið 2015 er gerður í samræmi við lög um fjárreiður ríkisins, nr. 88/1997, lög um ársreikninga, nr. 3/2006, og reglugerð um framsetningu og innihald ársreikninga, nr. 696/1996.

Samkvæmt fjárreiðulögum skulu ríkisstofnanir í A-hluta ekki eignfæra varanlega rekstrarfjármuni, heldur gjaldfæra þá á kaupári. Stofnanir eiga almennt ekki að taka lán eða stofna til skuldbindinga til lengri tíma án sérstakra heimilda.

### Bókhald og fjármál

Bókhald Sjúkrahússins á Akureyri er fært hjá spítalanum í samræmdu bókhaldskerfi ríkisstofnana. Spítalinn annast sjálfur um allar fjárreiður, forsendur launa og starfsmannahald.

### Skattar

Sjúkrahúsið á Akureyri greiðir ekki tekjuskatt.

### Skráning tekna

Sértekjur sjúkrahússins eru yfirleitt bókaðar í þeim mánuði sem þær falla til. Heildarframlag ríkisins er fært í samræmi við ákvæði fjárlaga og fjárukalaga.

### Skráning gjalda

Gjöld spítalans eru samkvæmt meginreglu bókuð í þeim mánuði sem til þeirra er stofnað. Í lok ársins eru áfallin en ógreidd gjöld færð í rekstrarreikning og sem skuldir í efnahagsreikningi.

### Vörubirgðir

Vörubirgðir eru metnar á kostnaðarverði á grundvelli birgðatalninga, að teknu tilliti til niðurfærslu til varúðar vegna eldri vara.

### Skammtímafröfur/skammtímaskuldir

Skammtímafröfur á skuldunauta eru færðar í efnahagsreikning á nafnverði að teknu tilliti til niðurfærslu vegna áætlaðs taps á útistandandi kröfum. Skammtímaskuldir eru færðar á nafnverði að teknu tilliti til áfallinna vaxta þar sem við á.

### Handbært fé

Handbært fé samanstendur af reiðufé í sjóðum og bankainnstæðum.

### Orlofsskuldbindingar

Áunnið ótekið orlof er ekki gjaldfært, en það nemur í árslok 248,4 m.kr. án launatengdra gjalda, þar af er ótekið orlof vegna fyrri orlofstímabíla 68,7 m.kr. og hefur hækkað um 28,2 m.kr. frá árinu áður. Áunninn frítökuréttur vegna ákvæða í EES-samningi nam 22.100 tímum í árslok 2015 en var 22.588 tímar í árslok 2014. Áætluð ógreidd laun án launatengdra gjalda eru 118 m.kr. vegna þessara skuldbindinga og hafa hækkað um 13 m.kr. Bæði ótekið orlof og frítökuréttur miðast við mánaðarlaun án fastrar yfirvinnu, þar sem um það er að ræða. Heildarfjárhæð gjaldfærðra launa á árinu nam 3.927 m.kr. Greiddar vinnuvikur voru samtals 23.878.

### Lífeyrisskuldbinding

Lífeyrisskuldbinding vegna núverandi og fyrrverandi starfsmanna stofnunarinnar er áhvílandi. Í samræmi við reikningsskilavenju A-hluta ríkissjóðs er þessi skuldbinding þó ekki færð í ársreikninginn þar sem heildarskuldbinding ríkisstofnana er færð í einu lagi hjá ríkissjóði.

Greiðslur til Eftirlaunasjóðs starfsmanna Akureyrarbæjar vegna eftirlaunaskuldbindinga voru á árinu kr. 41.791.540. Tryggingafræðileg úttekt vegna þessarar skuldbindingar liggur ekki fyrir.

### Gjafafé.

Á vegum sjúkrahússins er starfræktur gjafasjóður með eigin kennitölu og skipulagsskrá. Hlutverk hans er að taka við gjafafé sem berst sjúkrahúsinu og er því fyrst og fremst varið til kaupa á lækningatækjum og öðrum búnaði í þágu sjúklinga. Eignir sjóðsins í árslok námu 67,9 milljónum króna.



## Rekstrarkostnaður stjórnunareininga

Stjórnunareining	Rekstrar- tekjur	Laun og launat.gj.	Almenn rekstrargj.	Meiriháttar viðhald	Stofn- kostnaður	Samtals 2015
Skurðlækningar	38.129.825	166.323.585	78.655.194		2.028.751	208.877.705
<i>Skurðlækningar, millideildasala</i>			-8.804.520			-8.804.520
Skurðlækningadeild	25.166.997	287.402.954	32.192.673			294.428.630
Bæklunarlækningar	49.037.764	133.030.145	57.973.796			141.966.177
Svæfinga- og gjörgæslulækningar	1.070.948	115.959.401	74.248.597			189.137.050
Svæfinga- og gjörgæsludeild	2.726.825	263.067.393	37.484.498	6.582.184	13.486.752	317.894.002
Fæðinga- og kvensjúkdómalækn.	18.991.349	108.035.012	33.217.603			122.261.266
Fæðingadeild	1.028.615	194.028.741	13.496.296		3.188.200	209.684.622
Skurðstofa og sóttreinsun	29.335.432	163.622.242	194.240.476	25.504.908	10.355.730	364.387.924
Tölvu- og upplýsingatæknideild	4.848.489	59.880.432	59.045.126		4.546.938	118.624.007
Læknaritaramiðstöð	795.692	129.542.648	4.037.071			132.784.027
<b>Handlækningasvið</b>	<b>171.131.936</b>	<b>1.620.892.553</b>	<b>575.786.810</b>	<b>32.087.092</b>	<b>33.606.371</b>	<b>2.091.240.890</b>
Lyflækningar	36.371.566	174.873.686	206.476.445		3.011.253	347.989.818
Lyflækningadeild	12.614.290	300.746.625	46.615.711		2.028.751	336.776.797
Geðlækningar	15.704.527	185.326.155	23.764.580			193.386.208
Geðdeild	306.252	165.887.060	11.636.767			177.217.575
Endurhæfing og öldrunarlækningar	34.258.956	254.844.043	22.742.534			243.327.621
Kristnesspítali	402.704	262.332.338	29.742.524		405.750	292.077.908
Barnalækningar	95.001	114.201.272	41.408.260			155.514.531
Barnadeild	2.501.528	124.149.150	10.399.454	4.396.298	6.166.648	142.610.022
Almenn göngudeild	8.420.955	82.642.854	41.371.648		5.538.196	212.131.743
Sjúkrahúsapótek	8.620.083	26.951.541	1.990.746	309.437		20.631.641
<b>Lyflækningasvið</b>	<b>119.295.862</b>	<b>1.691.954.724</b>	<b>436.148.669</b>	<b>4.705.735</b>	<b>17.150.598</b>	<b>2.030.663.864</b>
Slysa- og bráðalækningar	3.511.640	290.640.301	127.936.058			415.064.719
Slysa- og bráðamóttaka	68.012.540	215.336.128	45.187.025	87.675.036	2.503.088	282.688.737
Myndgreiningalækningar	18.466.819	123.706.498	3.475.652	8.983.607		117.698.938
<i>Myndgreiningadeild</i>	77.439.511	127.397.230	48.038.702		133.930.255	231.926.676
Myndgreiningad., millideildasala			-122.196.722			-122.196.722
<i>Rannsóknadeild</i>	163.928.060	192.485.392	100.587.169		18.700.391	147.844.892
Rannsóknad., millideildasala			-121.346.989			-121.346.989
Deild kennslu, vísinda og gæða	36.375.546	49.460.171	26.841.569		2.917.100	42.843.384
<b>Bráða-, fræðslu-, og gæðasvið</b>	<b>367.734.116</b>	<b>999.025.720</b>	<b>108.522.554</b>	<b>96.658.643</b>	<b>158.050.834</b>	<b>994.523.635</b>
Skrifstofa fjármála	20.700	85.105.919	4.756.952			89.842.171
Eldhús	23.334.147	124.533.038	88.699.358		4.384.739	194.282.988
Ræstimíðstöð		57.931.346	1.988.018			59.919.364
Öryggisstjóri		4.028.878	162.404			4.191.282
Tækni- og innkaupadeild	6.423.327	120.353.791	47.475.129			161.405.593
Tækni- og innk.d., millideildasala			-48.472.659			-48.472.659
<b>Fjármálasvið</b>	<b>29.778.174</b>	<b>391.952.972</b>	<b>94.609.202</b>		<b>4.384.739</b>	<b>461.168.739</b>
Skrifstofa forstjóra		143.422.613	10.870.587			154.293.200
<b>Skrifstofa forstjóra</b>	<b>0</b>	<b>143.422.613</b>	<b>10.870.587</b>			<b>154.293.200</b>
Ökutæki	676.111		1.936.166		11.730.660	12.990.715
Húsnæði, Akureyri	1.241.518		133.906.491	60.413.634		193.078.607
Húsnæði, Kristnesspítali	1.354.335		10.815.330	9.346.025		18.807.020
Íbúðir	25.425.777		44.257.751			18.831.974
Ferliverkaþjónusta	19.727.401	0	31.245.931			11.518.530
Óskipt gjöld og tekjur	20.380.439	48.482.732	70.801.027			98.903.320
<b>Samkostnaður</b>	<b>68.805.581</b>	<b>48.482.732</b>	<b>292.962.696</b>	<b>69.759.659</b>		<b>354.130.166</b>
<b>Samtals</b>	<b>756.745.669</b>	<b>4.895.731.314</b>	<b>1.518.900.518</b>	<b>203.211.129</b>	<b>213.192.542</b>	<b>6.086.020.494</b>
Fjárveiting ríkissjóðs						6.077.500.000
					<b>Tekjuhalli ársins</b>	<b>-8.520.494</b>

## Samandreginn rekstrarreikningur á fjárlagategund

	2015	2014	Mism.	Vísit.
<b>Fjárhagur</b>				
Laun og launatengd gjöld .....	4.837.800.000	4.225.635.200	612.164.800	1,14
Rekstrargjöld .....	1.454.900.000	1.362.900.000	92.000.000	1,07
Viðhald .....	221.000.000	221.000.000	0	1,00
Eignakaup, minniháttar .....	30.400.000	30.000.000	400.000	1,01
Stofnkostnaður .....	212.900.000	280.500.000	(67.600.000)	0,76
	<u>6.757.000.000</u>	<u>6.120.035.200</u>	<u>636.964.800</u>	<u>1,10</u>
Sértekjur .....	679.500.000	590.700.000	88.800.000	1,15
	<u>6.077.500.000</u>	<u>5.529.335.200</u>	<u>548.164.800</u>	<u>1,10</u>
<b>Rekstur</b>				
Laun og launatengd gjöld .....	4.895.731.314	4.343.021.204	552.710.110	1,13
Rekstrargjöld .....	1.485.391.921	1.416.228.412	69.163.509	1,05
Viðhald .....	203.211.129	197.925.876	5.285.253	1,03
Eignakaup, minniháttar .....	33.508.597	40.445.400	(6.936.803)	0,83
Stofnkostnaður .....	224.923.202	273.173.914	(48.250.712)	0,82
	<u>6.842.766.163</u>	<u>6.270.794.806</u>	<u>571.971.357</u>	<u>1,09</u>
Sértekjur .....	756.745.669	732.227.379	24.518.290	1,03
	<u>6.086.020.494</u>	<u>5.538.567.427</u>	<u>547.453.067</u>	<u>1,10</u>
Tekjuhalli ársins	(8.520.494)	(9.232.227)	711.733	0,92

### Samanburður rekstrarliða og fjárveitinga

	Rekstur	Fjárveitingar	Mism.	Vísit.
Laun og launatengd gjöld .....	4.895.731.314	4.837.800.000	(57.931.314)	1,01
Rekstrargjöld .....	1.485.391.921	1.454.900.000	(30.491.921)	1,02
Viðhald .....	203.211.129	221.000.000	17.788.871	0,92
Eignakaup, minniháttar .....	33.508.597	30.400.000	(3.108.597)	1,10
Stofnkostnaður .....	224.923.202	212.900.000	(12.023.202)	1,06
	<u>6.842.766.163</u>	<u>6.757.000.000</u>	<u>(85.766.163)</u>	<u>1,01</u>
Sértekjur .....	756.745.669	679.500.000	(77.245.669)	1,11
	<u>6.086.020.494</u>	<u>6.077.500.000</u>	<u>(8.520.494)</u>	<u>1,00</u>



## Yfirlit um starfsemi

	2010	2011	2012	2013	2014	2015
Sjúklingar (dvalir), legudeildir þar af nýburar	5.844 591	5.645 479	5.838 502	5.796 430	5.869 470	5.829 392
Sjúklingar dagdeildir	5.058	4.130	4.520	3.982	4.425	4.848
Sjúklingar innritunarmiðstöð	515	510	552	513	532	503
<b>Sjúklingar samtals</b>	<b>11.417</b>	<b>10.285</b>	<b>10.910</b>	<b>10.291</b>	<b>10.826</b>	<b>11.180</b>
Legudagar (fjöldi) legudeildir þar af nýburar	29.090 1.411	29.846 1.330	28.224 952	28.035 912	29.328 1.051	29.074 750
Legudagar dagdeildir (komur)	5.058	4.130	4.520	3.982	4.425	4.848
Legudagar innritunarmiðstöð	515	510	552	513	532	503
<b>Legudagar samtals</b>	<b>34.663</b>	<b>34.486</b>	<b>33.296</b>	<b>32.530</b>	<b>34.285</b>	<b>34.425</b>
Meðallegutími (dagar á legud.)	4,9	5,3	4,8	4,8	5,0	5,0
Skurðaðgerðir þar af gerviliðaaðgerðir	2.678 241	2.601 222	2.777 200	2.754 215	2.843 211	2.821 175
Fæðingar	515	394	474	404	439	377
Slysadeildarkomur	12.308	12.668	13.514	14.626	16.211	16.519
Almennar rannsóknir	189.035	195.770	197.133	208.403	218.303	213.550
Vefjarannsóknir, fjöldi glerja	9.674	9.078	9.919	9.315	9.246	8.605
Myndgreiningar	23.237	25.695	25.818	27.097	28.205	29.704
Sjúkraflug	440	469	460	475	537	597
Ómskoðanir á hjarta	1.049	1.104	1.264	1.310	1.239	1.330
Hjartarit	2.495	2.472	2.633	2.490	2.417	2.544
Heilalínurit	120	89	116	120	105	103
Áreynslurit	712	695	696	731	755	596
Öndunarmælingar	141	136	114	126	135	186
Holter rit	483	545	508	491	587	600
Speglanir	1.416	1.418	1.418	1.379	1.487	1.412
Setnar stöður (með afleysingum)	448,3	451,1	438,3	439,0	448,2	457,9
Rekstrargj. á verðl. hvers árs (þús. kr)	4.727.548	4.880.811	5.124.492	5.585.957	6.270.794	6.842.766
Rekstrargj. á föstu verðlagi (þús. kr)	5.984.429	5.900.288	5.813.062	6.065.814	6.545.069	6.842.766

## Þróun í starfsemi

