

Sjúkrahúsið á Akureyri

Ársrit 2011

Efnisyfirlit

Fylgt úr hlaði	3
Skipurit	4
Í hverjum mánuði	5
Stjórnendur	6
Þættir úr starfseminni	8
Birtar vísindagreinar	13
Stefna og framtíðarsýn til 2017	14
Markmið og mælingar	15
Markvert á árinu	16
Áritun forstjóra og framkvæmdastjóra fjármálasviðs	18
Áritun óháðs endurskoðanda	18
Rekstrarreikningur ársins 2011	19
Efnahagsreikningur 31. desember 2011	20
Skýringar	21
Rekstrarkostnaður deilda	22
Samandreginn rekstrarreikningur á fjárlaganúmer	23
Samanburður rekstrar og áætlunar	24
Tölulegar upplýsingar	25
Heiti deilda sem táknuð eru með bókstöfum	29

Um ársritið:

Í riti þessu er fjallað um valda þætti úr starfsemi Sjúkrahússins á Akureyri í máli og myndum, með það að markmiði að gefa lesendum innsýn í það öfluga og margþætta starf sem hér er unnið. Þeir sem vilja fræðast nánar um starfsemi einstakra deilda, skýrslu framkvæmdastjórnar og helstu ráða sjúkrahússins, geta nálgast eiginlega ársskýrslu stofnunarinnar í netútgáfu á slóðinni www.fsa.is

Útgefandi: Sjúkrahúsið á Akureyri
Ábyrgðarmaður: Bjarni Jónasson, forstjóri
Umsjón & textagerð: Sjúkrahúsið á Akureyri & FREMRI Almannatengsl
Prófarkalestur: FREMRI Almannatengsl
Umbrot & prentvinnsla: Ásprent



Myndir: Barbara Geirsdóttir
og N4

Metnaðarfullt starfsfólk og háleit markmið

Breytingar urðu á yfirstjórn Sjúkrahússins á Akureyri 1. maí 2011 en þá tók Þorvaldur Ingvarsson við starfi forstjóra í leyfi Halldórs Jónssonar. Þorvaldur gegndi starfinu til 16. mars á þessu ári er undirritaður tók við starfi forstjóra tímabundið til loka janúar 2013. Litlar breytingar urðu hins vegar á starfsemi Sjúkrahússins á Akureyri á árinu 2011. Starfsemin einkenndist af endurteknum kröfum um hagræðingu og minni fjárveitingum til heilbrigðiskerfisins. Þrátt fyrir um 700 milljóna króna niðurskurð á einungis þremur árum hefur okkur tekist að halda uppi þjónustu við sjúklinga með öryggi þeirra og starfsfólks að leiðarljósi. Þetta hefur ekki gerst sársaukalaust því setnum stöðum við sjúkrahúsið hefur fækkað um 36 á undanförunum 3 árum.

Starfsemin dróst lítillega saman á árinu, sem er ekki óeðlilegt miðað við fjárveitingar. Nú er svo komið að starfsemin í heild er hætt að vaxa. Þar kemur margt til en fyrst ber að nefna niðurskurð fjárveitinga á sama tíma og starfsemi sérfræðinga „úti í bæ“ eykst. Vissulega er umfangið mismunandi eftir sérgreinum en þessi þróun sýnir að enn er hægt að sækja fé til einkarekinnar heilbrigðisþjónustu til Sjúkratrygginga Íslands á meðan sjúkrahúsunum er gert að hagræða.

Hagræðingarkröfurnar á undanförunum árum hafa meðal annars leitt til þess að meðallegu-tími hefur verið að styttest en göngu- og dagdeildarþjónusta aukist sem og verkefni slysa- og bráðamóttöku. Starfsfólk Sjúkrahússins á Akureyri hefur tekist á við niðurskurð undanfarinna ára af rósemi og sýnt mikla þrautseigju og elju við það verkefni að veita öllum þjónustu sem til sjúkrahússins leita.

Þótt árið væri okkur erfitt í fjárhagslegum skilningi þá fylltumst við engu að síður hjartsýni og tókum saman höndum og unnum að nýrri framtíðarsýn Sjúkrahússins á Akureyri sem Þorvaldur Ingvarsson leiddi. Haldinn var fjöldi funda með starfsmönnum og einnig borgarafundur með íbúum Akureyrar, auk þess sem leitað var til fjölda hagsmunaaðila til að fá skýra sýn á það hvert við ættum að stefna með þjónustu okkar. Í ljós kom að almennt er ánægja með þjónustu sjúkrahússins en bæta þarf þjónustu við nýrnasjúklinga og auka geðheilbrigðisþjónustu svo eitthvað sé nefnt. Ný framtíðarsýn til 2017 var lögð fram og kynnt í nóvember 2011 og í henni kemur fram sá metnaður og vilji sem starfsfólk Sjúkrahússins á Akureyri hefur alltaf sýnt í störfum sínum.

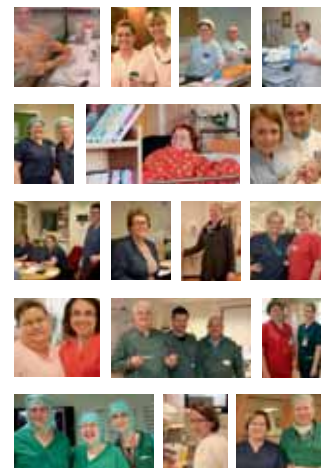
Sjúkrahúsið á Akureyri hefur sett sér að markmiði til ársins 2017 að verða miðstöð sérhæfðrar heilbrigðisþjónustu á Norður- og Austurlandi og fá alþjóðlega vottun á starfsemi sína. Þetta er stórt verkefni sem hæfir metnaðarfullu starfsfólki og tryggir sjúklingum góða þjónustu. Sjúkrahúsið á Akureyri yrði fyrsta heilbrigðisstofnunin á Íslandi til að leita eftir alþjóðlegri vottun sem er stórt og yfirgripsmikið verkefni en getur gert okkur kleift að vera í fararbroddi íslenskrar heilbrigðisþjónustu. Til að innleiða nýja framtíðarsýn var stjórnskipulagið endurskoðað og skipuriti sjúkrahússins breytt á þann hátt að nú er lögð aukin áhersla á þjónustu slysa- og bráðamóttöku, gæðastarfsemi og þjónustu við sjúklinga án innlagna. Sjúkrahúsinu var því skipt upp í fjögur svið: lyflækningasvið, handlækningasvið, bráða-, fræðslu- og gæðasvið auk fjármálsviðs. Auglýst var eftir nýjum framkvæmdastjórum fyrir klínísku sviðin sem tóku til starfa 1. febrúar síðastliðinn. Ný framkvæmdastjórn hefur hafist handa við að innleiða lykil-aðgerðir og stefnu sjúkrahússins. Hennar bíður einnig að endurskoða stjórnskipulag og skipuriti sviða með tilliti til framtíðarsýnar sjúkrahússins.

Þrátt fyrir að á móti blási í bili hvað fjárveitingar varðar, er nauðsynlegt að horfa til framtíðar. Mikilvægt er að framtíðaráform okkar um byggingu nýrrar legudeildarálmu verði að veruleika á allra næstu árum, ásamt hugmyndum um stofnun líknardeildar og starfrækslu sjúkrahótels. Allt eru þetta mikilvægir þættir sem bæta þjónustu við sjúklinga og hvetja það góða starfsfólk sem hér vinnur til frekari dáða.

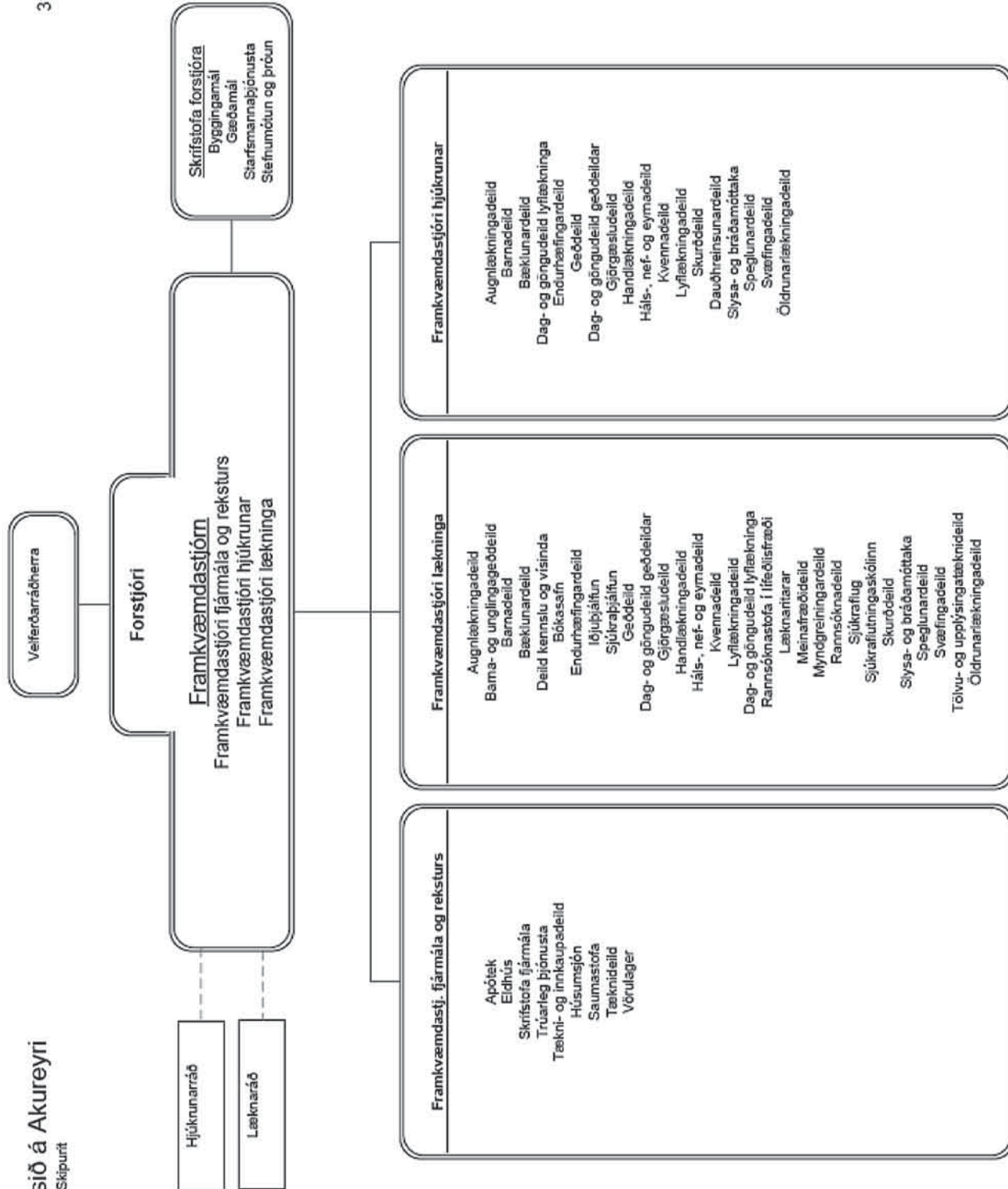
Ég færi starfsfólki Sjúkrahússins á Akureyri þakkir fyrir framsækni og vel unnin störf á liðnum árum og óska því áframhaldandi velfarnaðar í vandasömum störfum.



Bjarni Jónsson, forstjóri



Þetta ljósmynda í ársritinu að þessu sinni: Starfsfólk Sjúkrahússins á Akureyri.





Í hverjum mánuði voru að meðaltali:*

17	skráð atvik
33	börn fædd á fæðingadeild
17	helgistundir haldnar
166	komur á dagdeild lyflækninga
41	innlögn á gjörgæsludeild
33	innlagnir á kvensjúkdómadeild kvennadeildar
124	innlagnir á lyflækningadeild
18	innlagnir á endurhæfingaradeild
8	einstaklingar lagðir inn á öldrunarlækningadeild
1.047	komur á slysa- og bráðamóttöku
3.987	máltíðir afgreiddar úr í borðsal starfsmanna
52	nemavikur á Sjúkrahúsínu á Akureyri
22	nýir skjólstæðingar félagsráðgjafa
497	komur á bráðaþjónustu Heilsugæslunnar á Akureyri á slysa- og bráðamóttöku
15.801	rannsókn gerð á rannsóknadeild
2.141	rannsókn gerð á myndgreiningardeild
461	rannsókn gerð á rannsóknastofu í lífeðlisfræði
327	safngestir á bókasafni
39	sjúkraflug farin frá Akureyri
217	skurðaðgerðir gerðar á svæfinga- og skurðeildum
118	speglanir gerðar á speglunardeild
250	sýni unnin á meinafræðideild
183	legur og komur á barnadeild
743	meðferðir veittar af iðjuþjálfum
1.668	meðferðir veittar af sjúkraþjálfurum
28	viðtöl á barna- og unglingsgeðdeild
27	þátttakendur á námskeiðum hjá Sjúkraflutningaskólanum
290	milljónir króna greiddar í laun og launatengd gjöld
2	milljónir króna notaðar til lyfjakaupa (S-lyf meðtalin)
11.667	tonn af heitu vatni notuð
14.167	kíló af þvotti send í þvottahús
102	blandanir á krabbameinslyfjum í apóteki
1.669	greinar sendar innanhúss frá bókasafni sem liður í árveknipjónustunni
51	innlögn á handlækningadeild
206	úrlestrar á hjartaritum á rannsóknastofu í lífeðlisfræði
11	viðtöl og fundir með stuðningsteymi starfsmanna
6.667	tonn af köldu vatni notuð
9,2	tonnum af sorpi fargað
292	verkbeiðnir til tækni- og innkaupadeildar
291.667	kwh af rafmagni notuð

*Starfsemistölum ársins jafnað á 12 mánuði

Stjórnendur

Forstjóri:

Porvaldur Ingvarsson

Framkvæmdastjórn:

Forstjóri:	Halldór Jónsson til 30/4 Porvaldur Ingvarsson frá 1/5
Framkvæmdastjóri fjármála og reksturs:	Vignir Sveinsson
Framkvæmdastjóri hjúkrunar:	Ólína Torfadóttir
Framkvæmdastjóri lækninga:	Sigurður E. Sigurðsson til 28/2 og frá 1/5 Porvaldur Ingvarsson frá 1/3 til 1/5

Starfsmannabjónusta:

Starfsmannastjóri:	Bjarni Jónasson
Starfspróunarstjóri:	Póra Ákadóttir

Gæðamál:

Verkefnastjóri gæðamála:	Sigríður Sía Jónsdóttir
--------------------------	-------------------------

Stjórnendur deilda:

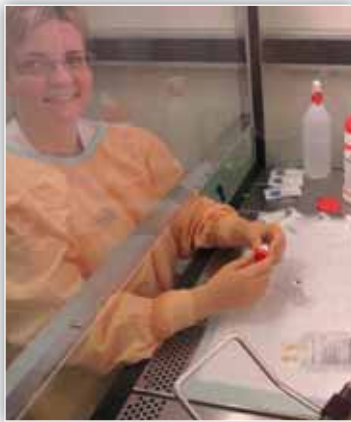
Apótek: Hilmar Karlsson,	forstöðumaður
Augnlækningadeild:	Sigríður Héðinsdóttir, hjúkrunardeildarstjóri frá 1/3 Anna Lilja Filipsdóttir, hjúkrunardeildarstjóri til 28/2 Ragnar Sigurðsson, yfirlæknir
Barna- og unglíngageðdeild:	Páll Tryggvason, yfirlæknir
Barnadeild:	Aðalheiður Guðmundsdóttir, hjúkrunardeildarstjóri Andrea Andrésdóttir, yfirlæknir
Bæklunardeild:	Sigríður Héðinsdóttir, hjúkrunardeildarstjóri frá 1/3 Anna Lilja Filipsdóttir, hjúkrunardeildarstjóri til 28/2 Ari H. Ólafsson, forstöðulæknir
Deild kennslu og vísinda:	Hildigunnur Svavarsdóttir, forstöðumaður
<i>Bókasafn:</i>	Ragnheiður Kjærnested, forstöðumaður
Eldhús:	Anna Rósa Magnúsdóttir, forstöðumaður
Endurhæfingardeild:	Gígja Gunnarsdóttir, hjúkrunardeildarstjóri Ingvar Þóroddsson, yfirlæknir
<i>Iðjuþjálfun:</i>	
<i>Sjúkraþjálfun:</i>	Lucienne Hoeve, forstöðusjúkraþjálfari
Geðdeild:	Bernard Gerritsma, hjúkrunardeildarstjóri Sigmundur Sigfússon, forstöðulæknir Karl R. Einarsson, yfirlæknir frá 1/5 Pétur Maak Þorsteinsson, forstöðusálfræðingur
<i>Dag- og göngudeild geðdeilda:</i>	Árni Jóhannesson, yfirlæknir
Gjörgæsludeild:	Girish Hirlekar, forstöðulæknir Selma Dröfn Ásmundsdóttir, hjúkrunardeildarstjóri Ásbjörn Blöndal, yfirlæknir frá 1/5 Sigurður E. Sigurðsson, yfirlæknir frá 1/3 til 30/4 Sigríður Héðinsdóttir, hjúkrunardeildarstjóri frá 1/3 Anna Lilja Filipsdóttir, hjúkrunardeildarstjóri til 28/2 Shree Datye, forstöðulæknir Valur Þór Marteinson, yfirlæknir
Handlækningadeild:	Sigríður Héðinsdóttir, hjúkrunardeildarstjóri frá 1/3 Anna Lilja Filipsdóttir, hjúkrunardeildarstjóri til 28/2 Friðrik Páll Jónsson, yfirlæknir
Háls-, nef- og eyrnadeild:	Sigríður Héðinsdóttir, hjúkrunardeildarstjóri frá 1/3 Anna Lilja Filipsdóttir, hjúkrunardeildarstjóri til 28/2 Friðrik Páll Jónsson, yfirlæknir
Kvennadeild:	Alexander Kr. Smáráson, yfirlæknir Ingibjörg H. Jónsdóttir, hjúkrunardeildarstjóri
Lyflækningadeild:	Nick Cariglia, forstöðulæknir frá 1/3 Jón Þór Sverrisson, forstöðulæknir til 28/2 Margrét Þorsteinsdóttir, hjúkrunardeildarstjóri

<i>Dag- og göngudeild lyflækninga:</i>	Herdís M. Júlíusdóttir, hjúkrunardeildarstjóri
<i>Rannsóknastofa í lífeðlisfræði:</i>	Sigurður Heiðdal, yfirlæknir frá 1/10
Læknaritarar:	Gunnar Þór Gunnarsson, yfirlæknir
Meinafræðideild:	Sigurbjörg Sigurðardóttir, deildarstjóri
Myndgreiningardeild:	Sigríður Jónsdóttir, forstöðulæknaritari
Rannsóknadeild:	Anna Rut Jónsdóttir, yfirlífeindafræðingur frá 1/11
Sjúkraflug:	Hildur Halldórsdóttir, yfirlífeindafræðingur til 31/10
Sjúkraflutningaskólinn:	Orri Einarsson, forstöðulæknir
Skrifstofa fjármála:	Elvar Örn Birgisson, yfirgeislafræðingur
Skurðeild:	Ólöf Sigurðardóttir, yfirlæknir
<i>Dauðhreinsunardeild:</i>	Guðlaug H. Ísaksdóttir, forstöðulífeindafræðingur
Slysa- og bráðamóttaka:	Björn Gunnarsson, læknisfræðilegur forsvarsmáður
Speglunardeild:	Hildigunnur Svavarsdóttir, skólastjóri
Svæfingadeild:	Auður Elva Jónsdóttir, forstöðumaður frá 1/5
Trúarleg þjónusta:	Gísli Aðalsteinsson, forstöðumaður til 30/4
Tækni- og innkaupadeild:	Anna Margrét Tryggvadóttir, hjúkrunardeildarstjóri
<i>Húsumsjón:</i>	Sigurður Albertsson, yfirlæknir
<i>Saumastofa:</i>	Anna Margrét Tryggvadóttir, hjúkrunardeildarstjóri
<i>Tæknideild:</i>	Jónas Logi Franklín, yfirlæknir
<i>Vörulager:</i>	Hulda Ringsted, hjúkrunardeildarstjóri
Tölvu- og upplýsingatæknideild:	Guðjón Kristjánsson, yfirlæknir frá 1/3
Öldrunarlækningadeild:	Nick Cariglia, yfirlæknir til 28/2
	Herdís M. Júlíusdóttir, hjúkrunardeildarstjóri
	Girish Hirlekar, forstöðulæknir
	Sólveig B. Skjaldardóttir, hjúkrunardeildarstjóri
	Oddur Ólafsson, yfirlæknir frá 15/3
	Björn Gunnarsson, yfirlæknir til 14/3
	Guðrún Eggertsdóttir, forstöðumaður
	Alexander Pálsson, forstöðumaður
	Hannes Reynisson, yfirmaður húsumsjónar
	Hrafnhildur Gunnarsdóttir, yfirmaður saumastofu
	Árni Óðinsson, tæknifulltrúi
	Elísabet Gestsdóttir, innkaupafulltrúi
	Oddný S. Snorrardóttir, forstöðumaður
	Arna Rún Óskarsdóttir, yfirlæknir
	Rósa Þóra Hallgrímsdóttir, hjúkrunardeildarstjóri

Fastanefndir og ráð:

Atvikanefnd:	Bjarni Jónasson, formaður
Áfallateymi:	Sigmundur Sigfússon, formaður
Eftirlitsnefnd með aðgengi að og notkun á sjúkraskrá:	Alma Ágústsdóttir, formaður
Endurlífgunarráð:	Hildigunnur Svavarsdóttir, formaður
Gæðaráð:	Oddur Ólafsson, formaður
Hjúkrunarráð:	Sigríður Sía Jónsdóttir, formaður
Jafnréttisnefnd:	Eygerður Þorvaldsdóttir, formaður frá 10/10
Nýtingarnefnd húsnæðis:	Ragnheiður Kjærnested, formaður til 9/10
Lyfjanefnd:	Sigurður E. Sigurðsson, formaður
Læknaráð:	Ingvar Þóroddsson, formaður
Siðanefnd:	Ragnheiður Baldursdóttir, formaður frá 1/6
Stuðningsteymi starfsmanna:	Gróa B. Jóhannesdóttir, formaður til 31/5
Sýkingavarnanefnd:	Sigmundur Sigfússon, formaður
	Valgerður Valgarðsdóttir, formaður
	Sigurður Heiðdal, formaður frá 1/9
	Sigurður E. Sigurðsson, formaður til 31/8
Vísindaráð:	Ragnheiður Harpa Arnardóttir, formaður
Öryggisnefnd:	Ólína Torfadóttir, formaður

Vel tókst að halda utan um kjarnaþjónustuna



Heildarkostnaður við rekstur sjúkrahússins hefur lækkað að raungildi um rúmar 700 milljónir frá árinu 2008 eða um 15%. Nokkur samdráttur varð í starfsemi sjúkrahússins á árinu en vel tókst að halda utan um kjarnaþjónustuna þrátt fyrir minnkandi fjárveitingar. Í heildina verður að telja að mjög góður árangur hafi náðst í hagræðingu í rekstri á þessum samdráttartímum án þess að skerða þjónustu við sjúklinga svo teljandi sé og ber fyrst og fremst að þakka það samstilltu átaki allra starfsmanna.

Ríkisendurskoðun birti niðurstöður úttektar á sjúkrahúsinu um mitt ár. Þar voru settar fram ábendingar um úrbætur. Í framhaldi af þeim ábendingum var stofnaður stýrihópur um vinnu við framtíðarsýn sjúkrahússins sem forstjóri leiddi með aðstoð utanaðkomandi ráðgjafa. Starfsmenn voru virkjaðir til að leggja sitt af mörkum til að tryggja að allir sem vildu gætu komið skoðunum sínum á framfæri. Niðurstaðan er glæsileg: Metnaðarfull framtíðarstefna til næstu fimm ára sem þegar er farið að vinna eftir. Lagt er af stað með það verkefni að sjúkrahúsið fái alþjóðlega gæðavottun. Með því á að tryggja að fagmennska og gæði þjónustunnar á öllum sviðum starfseminnar verði til fyrirmyndar og öðrum til eftirbreytni. Áfram skal stefnt að því að miðstöð sjúkraflugs verði á Akureyri með sjúkrahúsið sem læknisfræðilegan bakhjarl. Ennfremur að ráðinn verði sérfræðingur við bráðamóttöku og sérfræðingur á sviði nýrnasjúkdóma.

Samhliða nýrri framtíðarsýn var einnig unnið að endurskoðun og breytingum á stjórnskipulagi og skipuriti sjúkrahússins. Þessi breyting hefur nú þegar náð til framkvæmdastjórnar þar sem ráðnir hafa verið framkvæmdastjórnar við 3 ný klinísk svið sjúkrahússins ásamt því að 2 framkvæmdastjórnanna sinna einnig starfi framkvæmdastjóra lækninga og hjúkrunar. Fyrir liggur að endurskoða þarf stjórnskipulag og skipurit sviða sjúkrahússins enn frekar og mun þeirri vinnu, sem þegar er hafin, væntanlega ljúka á árinu 2012. Breytingar hafa jafnan í för með sér ákveðna óvissu en þess

verður gætt að þær setji ekki starfsemi sjúkrahússins í uppnám á nokkurn hátt.

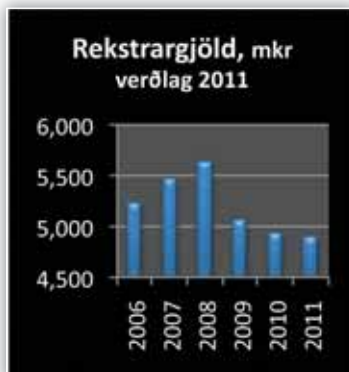
Fjármál og rekstur

Í áætlun ársins var lagt upp með að starfsemi yrði svipuð og árið á undan. Fyrirséð var að rekstrarhalli yrði á árinu en ákveðið var að nýta jákvæðan höfuðstól frá 2010 sem var tæpar 60 milljónir til að mæta því. Þegar 3ja mánaða uppgjör lá fyrir varð hins vegar ljóst að stefndi í enn frekari hallarekstur, eða 150-200 milljónir. Því var hafin sameiginleg vinna stjórnenda allra rekstrar-eininga og framkvæmdastjórnar við að leita leiða til að ná niður kostnaði. Hún skilaði töluverðum árangri og varð tekjuhalli á rekstrargrunni í árslok mun minni en leit út fyrir.

Fjárveiting til Sjúkrahússins á Akureyri var lækkuð að raungildi um 1,6% eða 62 milljónir króna. Auk þess lá fyrir að lækka þyrfti kostnað vegna halla á rekstrargrunni 2010 sem varð um 40 milljónir. Í áætlun hafði verið gert ráð fyrir lengingu á samdráttartíma yfir sumarmánuðina í 18 vikur, lækkan á kostnaði við aðkeypta þjónustu, rekstrarleigu, lyf og rekstrarvöru. Ekki var gert ráð fyrir uppsögnum og frekari fækkun starfa innan ársins.

Laun og launatengd gjöld námu samtals 3.481 milljón króna og hækkðu um 7% miðað við fyrra ár. Á árinu hækkðu launagjöld vegna breytinga á kjarasamningum um 130-140 milljónir. Launakostnaður í árslok varð 61 milljón króna yfir áætlun eða sem svarar 1,8%. Skýrist það m.a. af því að fleiri stöður voru setnar en áætlað var, auk þess sem yfirvinna og kostnaður vegna námsleyfa og annarra fjarvista var umfram áætlun. Setnar stöður á árinu voru að meðaltali 451,1 og fjölgaði um 2,8 frá árinu á undan. Að teknu tilliti til breytinga á stöðuheimildum og hækkunar samkvæmt kjarasamningum var meðaltals-hækkun heildarlauna 1,9% á milli ára. Heildarfjárhæð greiddra launa nam samtals 2.763 milljónum króna. Árslaun að meðaltali á hverja stöðu voru því 6,1 milljónir.

Á árinu störfuðu samtals 815 einstak-



”
Heildarkostnaður við rekstur sjúkrahússins hefur lækkað að raungildi um rúmar 700 milljónir frá árinu 2008 eða um 15%.

“

lingar á stofnuninni. Karlar voru 148 (18%) en konur 667 (82%). Frá árinu 2008 hefur ársstörfum fækkað um 36 að meðaltali.

Almenn rekstrargjöld námu samtals 1,2 milljörðum króna sem var 16 milljónir umfram áætlun eða 1,3%. Ástæður þess voru meðal annars aukin aðkeypt sérfræðiþjónusta og hækkun verðlags umfram forsendur fjárlaga. Góður árangur náðist í lækkun á kostnaði við lyf og lækningavörur. Í heildina lækkuðu almenn rekstrargjöld um 2% á milli ára.

Sértekjur námu 538 milljónum króna og voru 18 milljónir yfir áætlun eða 3,5%. Daggjöld sem greidd eru vegna erlendra ferðamanna hækkuðu verulega og einnig hækkuðu tekjur af seldum rannsóknum.

Heildarútgjöld vegna reksturs á árinu voru 4.881 milljón króna, samanborið við 4.728 milljónir árið á undan og hækkuðu því um 3% á milli ára. Halli á rekstrargrunni (laun, almenn rekstrargjöld og sértekjur) varð um 115 milljónir eins og fyrr segir en afgangur varð af framkvæmdaliðum (meiri háttar viðhald og tækjakaup) að upphæð 98 milljónir. Tekjuhalli ársins varð því aðeins 16,9 milljónir eða 0,4% miðað við fjárveitingu. Í árslok var höfuðstóll jákvæður um 41,5 milljónir króna.

Fjárveiting ríkissjóðs til rekstrar á árinu var 4.325 milljónir og lækkaði um 3% miðað



við fyrra ár. Helstu breytingar á fjárveitingum frá árinu 2010 voru þær að framlag til rekstrar var lækkað um 62 milljónir vegna hagræðingarkröfu, auk þess sem fjárveiting til stofnkostnaðar var lækkuð um 2,5 milljónir. Sérstakt fjárframlag að upphæð 70 milljónir fékkst í desember til endurbóta á húsnæði fæðingadeildar, netþjónarými tölvudeildar o.fl. Sú fjárveiting var aðeins nýtt að litlum hluta fyrir áramót en kemur til góða í rekstri ársins 2012. Þá voru einnig veittar 5 milljónir í viðbótarframlag vegna sjúkraflugs.

Starfsemi

Að meðaltali fækkaði innlögnum og legudögum frá fyrra ári en aukin starfsemi var þó á nokkrum deildum, svo sem á lyflækningadeild og geðdeild. Flestum tegundum rannsókna fjölgaði á milli ára. Sjúklingar (dvalir) á legudeildum voru 5.645 og var það fækkun um 3%. Komur á dagdeildir voru samtals 4.640 og fækkaði um 17%. Legudagar á legudeildum og komur á dagdeildir voru samtals 34.486 og var það fækkun um 0,5%.

Skurðaðgerðir voru 2.601 og fækkaði um 3% á milli ára. Gerðar voru 222 gerviliðaðgerðir eða 19 færri en árið á undan. Par af voru 80 aðgerðir gerðar skv. samningi við Sjúkratryggingar Íslands (SÍ). Meðallegutími lengdist og var 5,3 dagar, samanborið við 4,9 daga árið 2010. Fæðingum fækkaði umtalsvert, voru 394 á móti 515 árið áður. Fækkunin er um 23%.

Komur á slysadeild voru 12.668 og fjölgaði um 3%. Einingar vegna ferliverka voru 720 þúsund sem var svipaður fjöldi og árið áður. Almennum rannsóknum fjölgaði um 4% og myndgreiningum um 11%. Sjúkraflug voru 440 og fjölgaði um 29 á milli ára.

Framkvæmdir og tækjakaup

Lokið var framkvæmdum á legudeildum og aðstöðu á Kristnesspítala. Einnig var lokið við áfanga í endurnýjun lagna í elsta byggingarhluta sjúkrahússins sem er frá árinu 1953. Á handlækningadeild voru gerðar



”

Niðurstaðan er glæsileg: Metnaðarfull framtíðarstefna til næstu fimm ára sem þegar er farið að vinna eftir.

“



Bættir úr starfseminni



”

Tekjuhalli ársins varð því aðeins 16,9 milljónir eða 0,4% miðað við fjárveitingu. Í árslok var höfuðstóll jákvæður um 41,5 milljónir króna.

“



endurbætur á húsnæði legudeildar. Sérstök fjárveiting fékkst í desember til endurbóta á fæðingadeild og var hún nýtt að hluta fyrir áramót. Lokið verður við framkvæmdina á árinu 2012 en þá verða tvær nýjar fæðingarstofur opnaðar sem bæta munu þjónustu við konur í fæðingu auk þess sem aðstaða starfsfólks stórbatnar. Áætlaður kostnaður er rúmar 50 milljónir. Þá hófst endurbætur á netþjónarymi tölvudeildar. Samtals kostuðu framkvæmdir við meiriháttar viðhald 35,4 milljónir.

Stofnkostnaður, þ.e. kaup á stærri tækjum og búnaði, nam samtals 89,2 milljónum og lækkaði um 8% á milli ára. Greiðslur af þremur rekstrarleigusamningum vegna myndgreiningartækja námu 80,7 milljónum. Fjárveiting til stofnkostnaðar var aðeins 75,5 milljónir og dugði því ekki til þess að standa straum af þessum greiðslum. Auk þessa voru keypt lækningatæki á speglunardeild og búnaður í eldhús. Heildarkostnaður við stærri tækjabúnað var því 13,7 milljónir umfram fjárveitingu og var mismunurinn greiddur af fjárveitingu til meiriháttar viðhalds. Minniháttar eignakaup námu samtals 28 milljónum króna og hækkuðu um 12% á milli ára. Var þar að mestu leyti um að ræða tölvu- og hugbúnað.

Á árinu bárust Gjafasjóði allmörg framlög að upphæð samtals 11,1 milljón króna. Auk þess hafði sjóðurinn til ráðstöfunar framlög frá fyrri árum. Samtals voru keypt tæki og búnaður fyrir 42,7 milljónir.

Helstu kaup á árinu voru vöktunarbúnaður fyrir gjörgæsludeild að andvirði 24 milljónir og búnaður á fæðingadeild fyrir 12 milljónir. Auk þess var keyptur búnaður á lífeðlisfræðideild að andvirði 6 milljónir króna, á barnadeild 4,4 milljónir, á endurhæfingardeild 2 milljónir og á geðdeild 1,7 milljónir. Allur virðisaukaskattur fæst endurgreiddur af tækjakaupum á vegum Gjafasjóðs.

Gjafaframlög eru sjúkrahúsinu mjög mikilvæg til að það eigi möguleika á því að endurnýja tækjabúnað og fylgja eftir framþróun og tækni, ekki síst þegar framlög ríkisins hafa dregist saman að raungildi vegna

efnahagsþrenginga. Starfsmenn sjúkrahússins þakka þann hlýhug og velvilja sem stofnuninni er sýndur af öllum þeim sem hlaupið hafa undir bagga með framlögum sínum, smáum sem stórum.

Hjúkrun

Þriðja árið í röð var tekist á við afleiðingar efnahagsshrúnsins árið 2008 sem birtist eins og undanfarin ár í skertum fjárlögum til reksturs sjúkrahússins sem m.a. leiða af sér breytingar á vinnuskipulagi hjúkrunar og fækkun á stöðugildum. Umfang starfseminnar jókst vegna aukningar í bráðastarfsemi sjúkrahússins, fækkun sjúklinga en fjölgun á legudögum enda samdráttartímabilið fyrir skipulagða starfsemi a.m.k. 22 vikur. Það dró þó úr álagi á starfsmenn hjúkrunar yfir sumarmánuðina að ákvörðun var tekin um að auka sumarafleysingar fyrir hjúkrunarfræðinga, ljósmæður og sjúkraliða miðað við árið áður.

Verkefnastjórar í hjúkrun – klínískir sérfræðingar – voru starfandi við hjúkrun sykursjúkra, næringarráðgjöf, sárameðferð, verkjameðferð, sýkingavarnir og við skráningu hjúkrunar. Unnu þeir samkvæmt verkáætlun í samráði við framkvæmdastjóra hjúkrunar. Öll þróunarverkefni þeirra miða eins og önnur ár að því að auka gæði og um leið öryggi í meðferð sjúklinga.

Ákveðið hafði verið að taka upp og innleiða finnska sjúklingaflokkunarkerfið „Rafaela“ sem hefur verið til prófunar á deildum á Landspítalanum (LSH). Þar sem niðurstöður prófunar voru ekki samkvæmt áætlun varð tölfræðingurinn á LSH. Undirbúningur og innleiðing kerfisins bíða næsta árs í samstarfi við innleiðingarhópinn og verkefna-stjóra á LSH.

Starfsmenn sem sóttu sí- og endurmenntun á árinu út fyrir sjúkrahúsið voru 79 og sóttu þeir ráðstefnur, námskeið og fyrirlestra, að mestu innanlands. Þessir 79 starfsmenn fengu samtals 152 vinnudaga í námsleyfi á launum og tengjast námferðir þeirra sí- og endurmenntun þeirra og nýjum verkefnum í hjúkrun. Þetta er tölverð aukning miðað við fyrri ár eftir hrun og ber

að fagna því. Tveir hjúkrunarfræðingar eru í námi í skurðhjúkrun og tveir hjúkrunarfræðingar í námi í svæfingahjúkrun við Háskóla Íslands (HÍ) og ljúka þeir námi á vorönn 2012. Nokkrir hjúkrunarfræðingar stunda sem undanfarin ár diplómanám í hinum ýmsu greinum við Háskólann á Akureyri og Háskóla Íslands sem leiðir til diplóma-náms og/eða meistaraþrófs í heilbrigðisvísindum.

Miklar væntingar eru meðal hjúkrunarfræðinga að nýgerð stefna og framtíðarsýn sjúkrahússins, auk breytinga á stjórnskipulagi þess, stuðli að öruggari og sjúklingamiðari þjónustu til handa sjúklingum og aðstandendum þeirra og heilbrigðara starfsumhverfi þeirra sem þá annast.

Lækningar

Læknaskortur hefur verið mikið í umræðunni undanfarin ár bæði við sjúkrahúsið á Akureyri sem og víða annars staðar og virðist sem þetta vandamál sé nokkuð viðvarandi víða um heim í dreifbýli. Þetta er mismunandi eftir deildum og sérgreinum og getur breyst mikið ár frá ári, sérstaklega þar sem um litla einingar er að ræða. Samkeppnistaða Íslands hefur einnig verið erfið, sérstaklega hvað varðar laun, og sífelldur niðurskurður í heilbrigðisstarfsemi gerir málið ekki auðveldara. Leita þarf lausna á þessu til lengri og skemmri tíma. Fulltrúar í framkvæmdastjórn sjúkrahússins hófu störf á árinu við verkefni á vegum Evrópusambandsins þar sem leitast verður við að finna svör við hvað þarf til að fá sérhæft heilbrigðisstarfsfólk til að vilja vinna í

dreifðari byggðum og setjast þar að. Til lengri tíma litið gætu niðurstöður þessa verkefnis verið tæki til að hjálpa til að vinna bug á þessu vandamáli.

Miðstöð sérfræðiþjónustu á Norðurlandi er á Sjúkrahúsinu á Akureyri. Það þýðir þó ekki að allir sjúklingar verði að koma til Akureyrar til að fá sérfræðiþjónustu heldur hefur fjöldi sérfræðinga í hinum ýmsu sérgreinum farið á aðrar heilbrigðisstofnanir í umdæminu og víðar til að veita íbúum þjónustu. Þetta er gert með samningi milli sjúkrahússins eða einstakra lækna og viðkomandi stofnana. Áfram skal haldið á þessari braut og aukið eftir því sem hægt er.

Sjúkrahúsið hefur unnið eftir samningum við Sjúkratryggingar Íslands á allmörgum sviðum m.a. um gerviliðaaðgerðir og augnsteinaaðgerðir svo eitthvað sé nefnt. Fyrirhugað er að halda áfram að semja um ákveðin verkefni og bæta í eftir því sem efni standa til.

Sameiginleg sjúkraskrá hefur verið á Norðurlandi síðan 2010. Við þetta hefur aðgengi lækna að nauðsynlegum upplýsingum fyrir sína sjúklinga batnað til muna. Vonandi verður þetta fyrirmynd þess sem koma skal, að ein sameiginleg sjúkraskrá verði fyrir allt landið. Samningar hafa tekist við aðrar stofnanir sem hafa með myndgreiningarannsóknir að gera og er nú svo komið að læknar Sjúkrahússins á Akureyri hafa aðgang að öllum stafrænu röntgenmyndagagnagrunnum á Íslandi. Þá var samningum við LSH um rannsóknakerfi lokið og fyrirhuguð er frekari samvinna á þeim nótum.



”

Sérstök fjárveiting fékkst í desember til endurbóta á fæðingadeild.

“

Þættir úr starfseminni



”

Gjafaframlög eru sjúkrahúsinu mjög mikilvæg til að það eigi möguleika á því að endurnýja tækjabúnað og fylgja eftir framþróun og tækni, ekki síst þegar framlög ríkisins hafa dregist saman að raungildi vegna efnahagsþrenginga.

“

Sem áður er öll fræðslustarfsemi FSA send um netið til þeirra er á vilja hlýða. Sú starfsemi gengur vel og búið er að koma henni fyrir á þann hátt að viðtakandi getur hlýtt á fyrirlestra þegar honum hentar. Föstudagsfundir læknaáðs skipa sinn fasta sess og eru vel sóttir enda vandaðir fræðslufundir sem bæði heimamenn og aðfengnir fyrirlesarar standa að.

Miðstöð sjúkraflugs á fastvængja flugvélum er á Akureyri. Í framtíðarsýn sjúkrahússins er miðað við að svo verði áfram og Sjúkrahúsið á Akureyri verði lækisfræðilegur bakhjarl þeirrar þjónustu. Kostnaður við að halda úti þjónustu á þessu sviði er mikill og ljóst að árleg framlög ríkisins til sjúkrahússins vegna þess duga ekki til og þarf sjúkrahúsið að leggja til umtalsverðar fjárhæðir umfram þau. Mikið vaktaálag fylgir þessu fyrir þá lækna sem sinna þessari þjónustu umfram sitt hefðbundna starf en með góðum vilja og skipulagi hefur þetta gengið upp. Haldið verður áfram að vinna að skipulagi sjúkraflugs m.a. með þjálfun lækna og annarra sem sinna þessari þjónustu.

Horft til framtíðar

Í fjárlögum ársins 2012 voru fjárveitingar skertar um 0,7% eða 37 milljónir króna. Halli á rekstrargrunni ársins 2011 var rúmar 100 milljónir. Við gerð rekstraráætlunar 2012 var því ljóst að enn og aftur þyrfti að grípa til margháttaðra hagræðingaraðgerða til að endar næðu saman. Öflug hópvinna forstöðumanna deilda og framkvæmdastjórnar leiddi af sér víðtækar til-

lögur um aðhaldsaðgerðir sem urðu grundvöllur kostnaðarlækkana sem áætlað er að skili um 130 milljónum í hagræðingu. Þær aðgerðir munu vissulega leiða af sér einhverja skerðingu á starfsemi og þjónustu við sjúklinga og varða einkum þjónustu á sviði skurðlækninga, rannsókna og greininga, svo og einnig starfsemi á Kristnespítala. Auk þess er um ýmsar almennar sparnaðaraðgerðir að ræða. Gert er ráð fyrir að hagræðingaraðgerðir leiði af sér fækkun um 20 störf á ársgrundvelli.

Uppgjör fyrir fyrstu 3 mánuði ársins 2012 sýnir að rekstur er um eitt og hálf prósent umfram fjárlög og því eru horfur á að rekstrarhalli geti orðið 50-70 milljónir. Á móti kemur að höfuðstóll í árslok 2011 var jákvæður um rúmar 40 milljónir króna. Starfsemi fyrstu 3 mánuðina hefur aukist umtalsvert á nær öllum sviðum og er kostnaðarauki því innan ásættanlegra marka.

Undanfarin ár hafa verið erfið í heilbrigðisþjónustunni sem og víðar í þjóðfélaginu. Vonandi eru hjartari tímar framundan en ekkert er enn í hendi í þeim efnum. Á niðurskurðartímum ber að standa vörð um það sem vel er gert og okkur þykir mikilvægt. Sjúkrahúsið á Akureyri stefnir að alþjóðlegri gæðavottun sem á að tryggja hið fyrrnefnda. Um hið síðarnefnda þarf ekki að fjölyrða.

Starfsfólk og stjórnendur Sjúkrahússins á Akureyri horfa björtum augum til framtíðar, þrátt fyrir þær blíkur sem hafa verið á lofti. Enn sem fyrr er markmiðið að tryggja öryggi skjólstæðinga sjúkrahússins og veita þeim framúrskarandi þjónustu.



Birtar vísindagreinar

Franklin J, Ingvarsson T, Englund M, Ingimarsson O, Robertsson O, Lohmander LS. Natural history of radiographic hip osteoarthritis: a retrospective cohort study with 11-28 years of followup. *Arthritis Care Res (Hoboken)* 2011;63(5):689-95.

Viktorsson TV, Arnorsson T, Sigurðsson MI, Sverrisson JT, Guðbjartsson T. A giant unruptured aneurysm of the sinus of Valsalva together with ectasia of the left coronary artery. *Ann Thorac Surg* 2011;92(1):354-6.

Bergmann OM, Kristjánsson G, Jonasson JG, Björnsson ES. Jaundice due to suspected statin hepatotoxicity: a case series. *Dig Dis Sci* 2011. DOI:10.1007/s10620-011-1950-1.

Kristjánsson G. Födoämnesöverkänslighet. Í R. Hultcrantz, A. Bergquist, S. Lindgren, M. Simrén, P. Stål og O. Suhr, ritstj. *Gastroenterologi och hepatologi*. Stockholm: Liber; 2011, bls. 193-204.

Valdes AM, Styrkarsdóttir U, Doherty M, Morris DL, Mangino M, Tamm A, et al. Large scale replication study of the association between HLA class II/BTNL2 variants and osteoarthritis of the knee in European-descent populations. *PLoS One* 2011;6(8):e23371.

Jonsson H, Helgadóttir GP, Aspelund T, Eiríksdóttir G, Sigurdsson S, Siggeirsdóttir K, et al. Hand osteoarthritis severity is associated with total knee joint replacements independently of BMI: the Ages-Reykjavik Study. *Open Rheumatol J* 2011;5:7-12.

Jonsson H, Helgadóttir GP, Aspelund T, Eiríksdóttir G, Sigurdsson S, Siggeirsdóttir K, et al. The presence of total knee or hip replacements due to osteoarthritis enhances the positive association between hand osteoarthritis and atherosclerosis in women: the Ages-Reykjavik Study. *Ann Rheum Dis* 2011;70(6):1087-90.

Evangelou E, Valdes AM, Kerkhof HJ, Styrkarsdóttir U, Zhu Y, Meulenbelt I, et al. Meta-analysis of genome-wide association studies confirms a susceptibility locus for knee osteoarthritis on chromosome 7q22. *Ann Rheum Dis* 2011;70(2):349-55.



”

Samningar hafa tekist við aðrar stofnanir sem hafa með myndgreiningarrannsóknir að gera og er nú svo komið að læknar Sjúkrahússins á Akureyri hafa aðgang að öllum stafrænu röntgenmyndagagnagrunnum á Íslandi.

“



Stefna og framtíðarsýn til 2017



Hlutverk:

Sjúkrahúsið á Akureyri veitir almenna og sérhæfða heilbrigðisþjónustu, þar sem áhersla er lögð á bráðaþjónustu og helstu sérgreinameðferðir

- Er annað tveggja sérgreinasjúkrahúsa landsins og gegnir lykilllutverki í almannavörnum
- Er kennslusjúkrahús og þekkingarstofnun sem leggur metnað sinn í kennslu og rannsóknir í heilbrigðisvísindum
- Leggur áherslu á samvinnu við heilbrigðisstofnanir á landsbyggðinni og tekur þátt í uppbyggingu heilbrigðisþjónustu á landsvísi
- Er miðstöð sjúkraflugs í landinu

Gildi: ÖRYGGI – SAMVINNA – FRAMSÆKNI

- **Öryggi** – Við leggjum áherslu á öryggi sjúklinga og starfsmanna og vinnum störf okkar af fagmennsku
- **Samvinna** – Við vinnum saman í þágu sjúklinga og sýnum þeim og samstarfsfélögum virðingu og umhyggju
- **Framsækni** – Við berum okkur saman við þá sem skara fram úr



Framtíðarsýn til 2017

- Sjúkrahúsið á Akureyri er miðstöð sérhæfðrar heilbrigðisþjónustu á Norður- og Austurlandi
- Starfsemin er alþjóðlega vottuð
- Þjónusta er til fyrirmyndar, biðtími stuttur og sjúklingar ánægðir
- Sjúklingar eru upplýstir og taka vikran þátt í ákvörðunum um eigin meðferð
- Starfsemin byggir á gagnreyndri þekkingu og góðri samvinnu
- Þjónusta hefur eflst með tilkomu sérfræðinga í bráðalækningum
- Boðið er upp á blóðskilunarmeðferð og fjölbreytta endurhæfingu
- Sjúkrahótel, líknardeild og ný legudeildarálma hafa verið tekin í notkun
- Stjórnunarhættir eru góðir og reksturinn hagkvæmur
- Vinnuferlar eru skilvirkir
- Rafræn sjúkraskrá og skráning eru til fyrirmyndar
- Sjúkrahúsið á Akureyri er framsækinn og eftirsóknarverður vinnustaður
- Umhverfi til rannsókna og þróunar er hvetjandi og öflugur vísindasjóður er til staðar
- Sjúkrahúsið á Akureyri er eftirsótt kennslusjúkrahús í góðu samstarfi við aðrar mennta- og heilbrigðisstofnanir

”

Enn sem fyrr er markmiðið að tryggja öryggi skjólstæðinga sjúkrahússins og veita þeim framúrskarandi þjónustu.

“

Markmið og áherslupættir í starfi árin 2012 – 2013

- Öryggi og gæði
- Skilvirkir verkferlar og vinnulag
- Gott samstarf og ánægja starfsfólks
- Ráðdeild og framsýni

Markmið og mælingar

	2010	2011	Markmið 2012	Markmið 2013
Öryggi sjúklinga				
Bráðar endurinnlagnir innan 30 daga frá útskrift (%)	9,7%	10,1%	<7,5%	<7,5%
Spítalásýkingar (%)	3,4%	5,4%	<5%	<5%
Sjúklingar sem fá forvarnarsýklalyf á réttum tíma (%)	-	-	95%	95%
Byltur (fjöldi)	64	58	<50	<40
Deildir sem ræða gæða- & öryggismál mánaðarlega (%)	-	-	100%	100%
Þátttaka í endurlífgunarnámskeiðum	-	70%	90%	95%
Skilvirkir verkferlar og vinnulag				
Meðallegutími (dagar)	4,9	5,3	<5,5	<5,5
Hlutfall sjúklinga sem útskrifast fyrir kl 12:00 (%)	23%	29%	25%	30%
Hlutfall sjúklinga sem leggjast inn samdægurs fyrir valaðgerð (%)	-	78%	75%	85%
Bið eftir þjónustu á slysa- og bráðamóttöku (mín.)	-	-	í vinnslu	í vinnslu
Skráning á ofnæmi í „Therapy“ (%)	-	-	95%	98%
Skil læknaþræfa (%) innan 7 daga)	-	55%	75%	85%
Samstarf og ánægja starfsfólks				
Hlutfall starfsmanna sem fá starfsmannasamtal (%)	20%	18%	75%	90%
Starfsánægja (skali 1-5; 5 = mikil ánægja)	-	-	4,2	4,3
Ánægja nema (skali 1-5)	-	-	4,2	4,3
Ánægja með stjórnendur (skali 1-5, stjórnendamat)	-	-	>4	>4
Veikindahlutfall (%)	4,2%	4,2%	<5%	<5%
Starfsmannavelta (%)	4,6%	5,4%	<7%	<7%
Ráðdeild í rekstri				
Rekstrarafkoma m.v. áætlun (% halli/afgangur)	-0,1%	-0,7%	0%	0%
Launagjöld m.v. áætlun (%)	-0,7%	-1,8%	0%	0%
Önnur gjöld m.v. áætlun (%)	-2,6%	-1,3%	0%	0%
Helstu vörur verðmerktar (% deilda)	-	-	90%	100%
Aðrar sértekjur (% af veltu)	11,0%	11,0%	12,0%	13,0%





Markvert á árinu



Janúar

- Ný viðbragðsáætlun Sjúkrahússins á Akureyri tekur gildi
- Vetrarleikar Glaums hefjast

Febrúar

- Lífshlaupið hefst, þátttakan er góð og skilar bronsverðlaunum
- Fræðsludagur gjörgæsludeildar

Mars

- Geðdeild 25 ára
- Barnadeild og fæðingadeild fá góðar gjafir
- Verkjavika á Sjúkrahúsinu á Akureyri
- Vísindastefna Sjúkrahússins á Akureyri kynnt

Apríl

- Gæðavika á Sjúkrahúsinu á Akureyri.

Mái

- Vísindadagur Sjúkrahússins á Akureyri
- Opið hús hjá rannsóknadeild
- Halldór Jónsson forstjóri fer í tímabundið leyfi og Þorvaldur Ingvarsson leysir hann af
- Vetrarleikum Glaums lýkur
- Sjúkraflutningaskólinn útskrifar 48 nemendur
- Starfsmenn heiðraðir
- Slys- og bráðamóttaka hlýtur hvatningarverðlaun Sjúkrahússins á Akureyri



Júní

- Vinna við stefnumótun og framtíðarsýn hefst
- Sumarhátíð Glaums að Hömrum
- Borgarafundur um þjónustu Sjúkrahússins á Akureyri í Hofi

Júlí

- Styrkir til fræðslu og rannsókna veittir af deild kennslu og vísinda
- Fæðingadeild og barnadeild fá góðar gjafir

Ágúst

- Gönguferð starfsfólks í Fjörður
- Námskeið um móttöku og meðferð áverkasjúklinga

September

- Niðurstöður skýrslu um skipulag heilbrigðisþjónustu á Norðurlandi kynntar

Október

- Árshátíð Sjúkrahússins á Akureyri
- Lyflækningadeild og fæðingadeild fá góðar gjafir

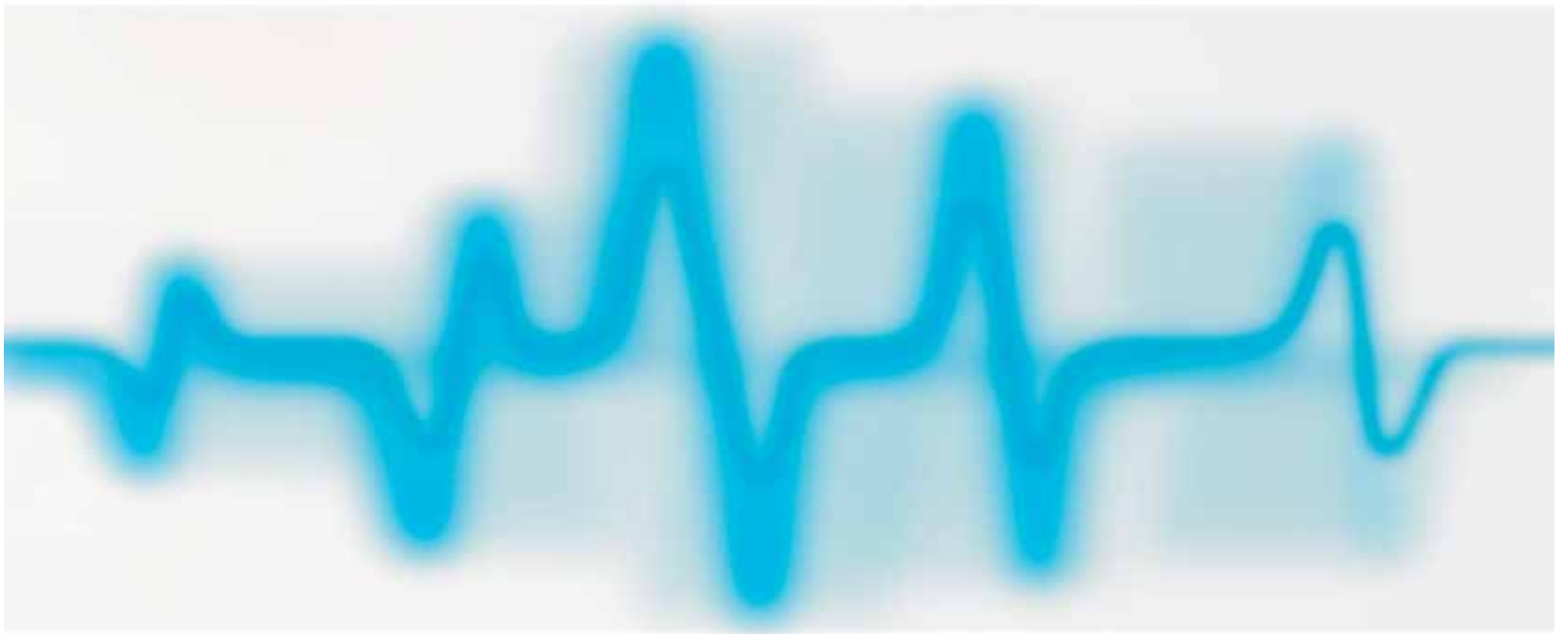
Nóvember

- Ný framtíðarsýn kynnt
- Handverkssýning Glaums 2011
- Sjúkrahúsið á Akureyri fer í samstarf með Virk starfsendurhæfingu

Desember

- Viðurkenningar fyrir 25 ára starfsaldur veittar
- Jólægjafir afhentar við góðar undirtektir starfsfólks
- Endurhæfingardeild og geðdeild fá góðar gjafir





ÁRSREIKNINGUR
2011

Áritun forstjóra og framkvæmdastjóra fjármálasviðs

Forstjóri og framkvæmdastjóri fjármálasviðs Sjúkrahússins á Akureyri staðfesta hér með ársreikning stofnunarinnar fyrir árið 2010 með áritun sinni.

Akureyri, 20. apríl 2012.



Forstjóri



Framkvæmdastjóri fjármálasviðs

Áritun óháðs endurskoðanda

Til yfirstjórnar Sjúkrahússins á Akureyri

Við höfum endurskoðað meðfylgjandi ársreikning Sjúkrahússins á Akureyri fyrir árið 2011 í umboði Ríkisendurskoðunar. Ársreikningurinn hefur að geyma rekstrarreikning, efnahagsreikning, yfirlit um sjóðstreymi, upplýsingar um mikilvægar reikningskilaaðferðir og aðrar skýringar.

„Ábyrgð framkvæmdastjórnar og forstjóra á ársreikningnum

Framkvæmdastjórn og forstjóri eru ábyrg fyrir gerð og framsetningu ársreikningsins í samræmi við lög um ársreikninga og settar reikningskilareglur. Framkvæmdastjórn og forstjóri eru einnig ábyrg fyrir því innra eftirliti sem nauðsynlegt er varðandi gerð og framsetningu ársreikningsins, þannig að hann sé án verulegra annmarka, hvort sem er vegna sviksemi eða mistaka.“

„Ábyrgð endurskoðanda

Ábyrgð okkar felst í því álitum sem við látum í ljós á ársreikningnum á grundvelli endurskoðunarinnar. Endurskoðað var í samræmi við alþjóðlega endurskoðunarstaðla. Samkvæmt þeim ber okkur að fara eftir settum siðareglum, skipuleggja og haga endurskoðuninni þannig að nægjanleg víska fáiist um að ársreikningurinn sé án verulegra annmarka.“

Endurskoðun felur í sér aðgerðir til staðfestingar á fjárhæðum og öðrum upplýsingum í ársreikningnum. Val endurskoðunar- aðgerða byggir á faglegu mati endurskoðandans, þar með talið á þeirri hættu að verulegir annmarkar séu á ársreikningnum, hvort sem er af völdum sviksemi eða mistaka. Við áhættumatið er tekið tillit til þess innra eftirlits stofnunarinnar sem varðar gerð og glögga framsetningu ársreikningsins, til þess að skipuleggja viðeigandi endurskoðunaraðgerðir, en ekki í þeim tilgangi að gefa álit á virkni innra eftirlits stofnunarinnar. Endurskoðun felur einnig í sér mat á því hvort reikningskilaaðferðir og matsaðferðir sem stjórnendur nota við gerð ársreikningsins séu viðeigandi sem og mat á framsetningu hans í heild og að ganga úr skugga um að skýrsla stjórnar hafi að geyma þær upplýsingar sem þar ber að veita í samræmi við lög um ársreikninga.

Við teljum að við endurskoðunina höfum við aflað nægilegra og viðeigandi gagna til að byggja álit okkar á.

„Álit

Það er álit okkar að ársreikningurinn gefi glögga mynd af afkomu Sjúkrahússins á Akureyri á árinu 2011, efnahag 31. desember 2011 og breytingu á handbæru fé á árinu 2011, í samræmi við lög um ársreikninga og settar reikningskilareglur.“

Akureyri, 20. apríl 2012.

PricewaterhouseCoopers hf



Davíð Búi Halldórsson
löggiltur endurskoðandi

<i>Tekjur</i>	<i>Hlutfall</i>		<i>Hlutfall</i>		<i>Visit.</i>
	<i>2011</i>	<i>%</i>	<i>2010</i>	<i>%</i>	
Framlög ríkissjóðs	4.325.600.000	88,9	4.203.400.000	89,0	1,03
Seld þjónusta, verksala	446.342.646	9,2	428.655.917	9,1	1,04
Seld vistun og fæði	44.539.082	0,9	35.642.830	0,8	1,25
Leigutekjur	28.330.320	0,6	22.383.284	0,5	1,27
Sala eigna, vörusala og ýmsar tekjur	14.342.075	0,3	21.020.896	0,4	0,68
Fjármunatekjur	4.755.534	0,1	11.702.566	0,2	0,41
	4.863.909.657	100,0	4.722.805.493	100,0	1,03
<i>Gjöld</i>					
Laun og launatengd gjöld	3.481.197.406	71,3	3.261.847.635	69,0	1,07
Rekstrarvörur, orka, matvæli og lín	232.477.323	4,8	227.079.452	4,8	1,02
Sérgreindar rekstrarvörur og áhöld	456.124.352	9,3	474.999.910	10,0	0,96
Ferðakostn., akstur og ýmis sérfr.þjónusta	369.701.204	7,6	362.865.143	7,7	1,02
Leigugjöld og verkkaup	173.807.949	3,6	219.657.807	4,6	0,79
Fjárm. kostn., batur, trygg., opinber gjöld	50.163.581	1,0	59.443.620	1,3	0,84
Eignakaup	117.338.988	2,4	121.941.196	2,6	0,96
	4.880.810.803	100,0	4.727.834.763	100,0	1,03
<i>Tekjuhalli ársins</i>	(16.901.146)		(5.029.270)		3,36

Efnahagsreikningur 31. desember 2011

<i>Eignir</i>	<i>2011</i>	<i>2010</i>
Veltufjármunir		
Viðskiptakröfur	176.348.184	171.949.229
Birgðir	53.200.000	61.000.000
Handbært fé	91.229.268	86.955.993
Eignir samtals	<u>320.777.452</u>	<u>319.905.222</u>
<i>Eigið fé og skuldir</i>		
Höfuðstóll		
Ráðstöfun umfram fjárveitingar fyrri ára	58.396.491	63.425.761
Tekjuhalli ársins	(16.901.146)	(5.029.270)
	<u>41.495.345</u>	<u>58.396.491</u>
<i>Annað eigið fé</i>		
Framlag til eignamyndunar	27.451.000	27.451.000
	<u>27.451.000</u>	<u>27.451.000</u>
Eigið fé samtals	<u>68.946.345</u>	<u>85.847.491</u>
<i>Skammtímaskuldir</i>		
Viðskiptaskuldir	184.031.442	168.643.347
Aðrar skammtímaskuldir	67.799.665	65.414.384
	<u>251.831.107</u>	<u>234.057.731</u>
Eigið fé og skuldir samtals	<u>320.777.452</u>	<u>319.905.222</u>



Rekstrarreikningur

Framlag á fjárlögum ársins er tekjufært í samræmi við greiðsluáætlun ríkissjóðs, sem miðast við greiðslugrunn en ekki rekstrargrunn. Sértekjur eru tekjufærðar þegar þær falla til.

Rekstrargjöldin eru gjaldfærð eins og til þeirra er stofnað. Ánnið ótekið orlof er ekki gjaldfært, en það nemur í árslok 182,4 mkr. án launatengdra gjalda, þar af er ótekið orlof vegna fyrri orlofstímabila 40,1 mkr. og hefur hækkað um 4,9 mkr. frá árinu áður. Ánninn frítökuréttur vegna ákvæða í EES-samningi nam 19.804 tímum í árslok 2011 en var 17.320 tímar í árslok 2010. Áætluð ógreidd laun án launatengdra gjalda eru 68,6 milljónir vegna þessarar skuldbindingar. Bæði ótekið orlof og frítökuréttur miðast við mánaðarlaun án fastrar yfirvinnu, þar sem um það er að ræða. Heildarfjárhæð greiddra launa á árinu nam kr. 2.763.071.270.

Greiddar vinnuvikur voru samtals 23.402.

Eignir

Fasteignamat og brunabótamat húsa sundurliðast þannig í þúsundum króna:

	Fasteignamat	Brunabótamat
Sjúkrahús	2.346.530	6.500.000
Verkstæði og saumastofa	25.650	80.700
Sel	61.060	170.000
Spítalavegur 11, Stekkur	28.350	53.100
Hjallalundur 15 I	8.515	11.550
Víðilundur 10 D	10.155	15.750
Kristnesspítali	103.518	228.895
Starfsmannaíbúðir Kristnesi	229.170	469.290
Samtals	<u>2.812.948</u>	<u>7.529.285</u>

Skuldbindingar

Greiðslur til Eftirlaunasjóðs starfsmanna Akureyrarbæjar vegna eftirlaunaskuldbindinga voru kr. 31.016.876 á árinu 2011. Tryggingafræðileg úttekt vegna þessarar skuldbindingar liggur ekki fyrir.

Tvö mál eru nú rekin fyrir dómstólum vegna meintra mistaka gagnvart sjúklingum. Í öðru málinu dæmdi héraðsdómur ríkið (FSA) til að greiða viðkomandi um 31 milljón, auk dráttarvaxta, en í hinu málinu, þar sem dómkröfur eru um 17 milljónir, var dæmt FSA í hag. Báðum málunum hefur verið áfrýjað til Hæstaréttar. Ekki hefur verið tekið tillit til þessa í ársreikningi.

Rekstrarkostnaður deilda

	Rekstrar- tekjur	Laun og launat.gj.	Almenn rekstrargj.	Meiri háttar viðhald	Stofn- kostnaður	Samtals 2011	Samtals 2010	Visit.
Handlækningadeild	31.474.650	323.917.803	76.545.642	6.180.107		375.168.902	358.377.686	1,05
Augnlækningadeild	5.123.352	7.165.063	816.439			2.858.150	1.307.173	2,19
Bæklunardeild	6.822.694	86.177.048	7.873.073			87.227.427	94.772.290	0,92
HNE-deild	34.500	14.128.574	511.125			14.605.199	14.980.189	0,97
Samtals HO/A/HNE	43.455.196	431.388.488	85.746.279	6.180.107		479.859.678	469.437.338	1,02
Slysadeild	42.909.729	165.137.142	107.651.206			229.878.619	205.477.284	1,12
Svæfingadeild	207.614	61.949.626	23.051.028			84.793.040	84.669.199	1,00
Gjörgæsludeild	6.557.443	209.136.459	73.657.996			276.237.012	259.290.878	1,07
Skurðeild	42.531.937	109.564.723	163.273.416		5.902.772	236.208.974	244.909.365	0,96
Kvennadeild	3.074.681	229.084.955	22.009.147	9.975.440		257.994.861	248.188.390	1,04
HANDLÆKNINGAR	138.736.600	1.206.261.393	475.389.072	16.155.547	5.902.772	1.564.972.184	1.511.972.454	1,04
Lyflækningadeild	13.217.875	371.026.481	134.971.823			492.780.429	468.164.845	1,05
Dag- og göngudeild lyfl.	3.415.590	57.655.590	28.026.495			82.266.495	80.664.085	1,02
Endurhæfingardeild	3.114.404	177.155.927	18.736.014			192.777.537	176.087.443	1,09
Öldrunarlækningadeild	20.792.835	168.059.952	12.848.197			160.115.314	165.055.663	0,97
Barnadeild	3.096.580	195.826.169	33.956.984			226.686.573	215.034.320	1,05
Barna- og unglingsgeðd.	10.400	16.288.053	1.548.167			17.825.820	17.012.142	1,05
LYFLÆKNINGAR	43.647.684	986.012.172	230.087.680			1.172.452.168	1.122.018.498	1,04
Geðdeild (P)	835.831	193.946.322	18.839.170			211.949.661	195.975.903	1,08
Geðdeild. dagdeild						0	3.659.174	0,00
Geðdeild. dag- og göngudeild	4.399.244	55.902.194	3.493.592			54.996.542	53.343.393	1,03
GEÐLÆKNINGAR	5.235.075	249.848.516	22.332.762			266.946.203	252.978.470	1,06
Sjúkraþjálfun. Akureyri	30.269	23.593.232	1.032.768			24.595.731	21.887.993	1,12
Sjúkraþjálfun. Kristnesi	12.000	41.032.429	2.120.310			43.140.739	40.080.539	1,08
SJÚKRAPJÁLFUN	42.269	64.625.661	3.153.078			67.736.470	61.968.532	1,09
Myndgreiningardeild	70.678.531	185.381.300	-19.733.497		74.828.094	169.797.366	183.900.407	0,92
Rannsóknadeild	126.073.766	176.738.172	2.165.924			52.830.330	68.924.830	0,77
Rannsóknastofa í lífeðlisfr.	732.360	11.606.854	3.370.612			14.245.106	13.641.329	1,04
Speglunardeild		22.081.039	17.064.684		5.703.849	44.849.572	42.859.889	1,05
Meinafræðideild	8.653.644	24.385.532	-3.000.643			12.731.245	4.610.556	2,76
RANNSÓKNIR	206.138.301	420.192.897	-132.920		80.531.943	294.453.619	313.937.011	0,94
Skrifstofa forstjóra	953.690	135.317.317	13.975.279			148.338.906	123.044.442	1,21
Skrifstofa fjármála		63.797.004	4.240.236			68.037.240	69.689.934	0,98
Ferliverkaþjónusta	67.000.690		104.047.951			37.047.261	31.420.443	1,18
Sjúkraflug	388.000	13.605.911	13.984.288			27.202.199	21.914.714	1,24
Sjúkraflutningaskóli	13.689.701	4.953.413	9.652.035			915.747	-2.344.736	-0,39
Tölvu- og uppl. tæknideild	4.405.196	39.668.620	49.702.287	4.709.986		89.675.697	92.346.559	0,97
Eldhús	17.606.202	85.390.402	71.270.483		2.761.000	141.815.683	128.785.897	1,10
Apótek	388.354	12.854.401	9.099.487			21.565.534	15.572.110	1,38
Deild kennslu og vísinda	8.409.840	24.856.182	15.384.402			31.830.744	29.303.283	1,09
Trúarleg þjónusta		8.373.145	475.296			8.848.441	8.423.968	1,05
Vörulager/innkaup	4.398.927	11.292.935	3.636.619			10.530.627	10.578.801	1,00
Húsnæði. Akureyri	1.092.864		115.205.983	2.823.164		116.936.283	124.938.629	0,94
Húsnæði. Kristnesi	1.485.096		11.595.515	11.702.055		21.812.474	59.570.203	0,37
Íbúðir starfsmanna	16.882.063		26.829.163			9.947.100	10.036.551	0,99
Húsumsjón	935.300	39.038.693	-14.758.299			23.345.094	19.571.543	1,19
Tæknideild		32.910.480	-9.777.431			23.133.049	19.888.998	1,16
Rekstur ökutækja			2.128.842			2.128.842	2.349.955	0,91
Súrefnisstöð			17.567.978			17.567.978	20.843.714	0,84
Saumastofa	576.539	4.432.858	3.856.576			7.712.895	6.624.239	1,16
Skjalasafn		9.553.000	540.620			10.093.620	9.868.467	1,02
Ræsting		21.864.137	1.523.688			23.387.825	20.299.644	1,15
Dauðhreinsunardeild	420.360	14.564.550	4.437.564			18.581.754	16.709.517	1,11
STJÓRNUN OG ÝMIS ÞJ.	138.632.822	522.473.048	454.618.562	19.235.205	2.761.000	860.454.993	839.436.875	1,03
Óskipt gjöld og tekjur	5.876.906	31.783.719	89.578.696			115.485.509	106.117.430	1,09
Fjárveiting ríkissjóðs						-4.325.600.000	-4.203.400.000	1,03
SAMTALS	538.309.657	3.481.197.406	1.275.026.930	35.390.752	89.195.715	-16.901.146	-5.029.270	3,36



Samandreginn rekstrarreikningur á fjárlaganúmer

	2011	2010	Mism.	Vísit.
Tekjur				
Laun og launatengd gjöld	3.470.400.000	3.358.400.000	112.000.000	1,03
Rekstrargjöld	1.015.700.000	1.004.600.000	11.100.000	1,01
Viðhald	149.000.000	139.000.000	10.000.000	1,07
Eignakaup. minniháttar	26.100.000	25.400.000	700.000	1,03
Stofnkostnaður	75.500.000	78.000.000	2.500.000)	0,97
	4.736.700.000	4.605.400.000	131.300.000	1,03
Sértekjur	411.100.000	402.000.000	9.100.000	1,02
	4.325.600.000	4.203.400.000	122.200.000	1,03
Gjöld				
Laun og launatengd gjöld	3.481.197.406	3.250.853.068	230.344.338	1,07
Rekstrargjöld	1.246.883.657	1.269.902.480	(23.018.823)	0,98
Viðhald	35.390.752	84.851.731	(49.460.979)	0,42
Eignakaup. minniháttar	28.143.273	25.131.149	3.012.124	1,12
Stofnkostnaður	89.195.715	96.810.047	(7.614.332)	0,92
	4.880.810.803	4.727.548.475	153.262.328	1,03
Sértekjur.....	538.309.657	519.119.205	19.190.452	1,04
	4.342.501.146	4.208.429.270	34.071.876	1,03
Tekjuhalli ársins	(16.901.146)	(5.029.270)	(11.871.876)	3,36

Samanburður rekstrarliða og fjárveitinga

	Rekstur	Fjárveitingar	Mism.	Vísit.
Laun og launatengd gjöld	3.481.197.406	3.470.400.000	(10.797.406)	1,00
Rekstrargjöld	1.246.883.657	1.015.700.000	(231.183.657)	1,23
Viðhald	35.390.752	149.000.000	113.609.248	0,24
Eignakaup. minniháttar	28.143.273	26.100.000	(2.043.273)	1,08
Stofnkostnaður	89.195.715	75.500.000	(13.695.715)	1,18
	4.880.810.803	4.736.700.000	(144.110.803)	1,03
Sértekjur	538.309.657	411.100.000	(127.209.657)	1,31
	4.342.501.146	4.325.600.000	(16.901.146)	1,00

Samanburður rekstrar og áætlunar (í þús.kr.)

	Skýr.	Áætlun 2011	Breytingar	Endurskoðuð áætlun	Frávik í %
Fjárlagaliðir					
Laun og launatengd gjöld	1	3.273.825	145.900	3.419.725	4,5
Almenn rekstrargjöld	2	1.240.740	(10.200)	1.230.540	-0,8
Meiriháttar viðhald		3.59.000		59.000	0,0
Eignakaup minniháttar		26.300		26.300	0,0
Stofnkostnaður	4	95.500		95.500	0,0
		4.695.365	135.700	4.831.065	2,9
Sértekjur	5	520.215		520.215	0,0
		4.175.150	135.700	4.310.850	-3,3

		Endursk. áætlun (flutt úr efri töflu)	Rekstur rauntölur	Frávik í kr.	Frávik í %
Fjárlagaliðir					
Laun og launatengd gjöld	1	3.419.725	3.481.197	(61.472)	-1,8
Almenn rekstrargjöld	2	1.230.540	1.246.884	(16.344)	-1,3
Meiriháttar viðhald	3	59.000	35.391	23.609	40,0
Eignakaup minniháttar		26.300	28.143	(1.843)	-7,0
Stofnkostnaður	4	95.500	89.196	6.304	6,6
		4.831.065,4	880.811	(49.746)	-1,0
Sértekjur.....	5	520.215	538.310	18.095	3,5
	6	4.310.850	4.342.501	(31.651)	-0,7

1) Laun og launatengd gjöld

Á árinu hækkðu launagjöld vegna breytinga á kjarasamningum um 135,7 mkr. Kostnaður við námskeið og endurmenntun, svo og styrkir til starfsmannafélaga, var á árinu bókaður með launagjöldum en var áður talinn með almennum rekstrargjöldum. Sá kostnaður nam samtals 10,2 mkr. Í áætlun er því tilsvarendi fjárhæð flutt á milli fjárlagaliða. Launagjöld fóru 61,5 mkr. fram úr áætlun eða 1,8% og skýrist það m.a. af því að fleiri stöður voru setnar en áætlað hafði verið, auk þess sem yfirvinna og kostnaður vegna námsleyfa var umfram áætlun. Í heildina hækkaði launakostnaður um 7% á milli ára og stöðum fjölgaði að meðaltali um 2,8.

2) Almenn rekstrargjöld

Vegna breytinga á bókun starfsmannatengds kostnaðar (sbr skýringu 1) var áætlun lækkuð um 10,2 mkr. Almenn rekstrargjöld voru 16,3 mkr. umfram áætlun eða 1,3%. Ástæður þess eru m.a. aukin aðkeypt sérfræðiþjónusta og hækkun verðlags umfram forsendur fjárlaga.

3) Meiri háttar viðhald

Þegar leið á árið og fyrir séð var nokkur slagsíða yrði á rekstrinum, var ákveðið að fresta hluta af viðhaldsframkvæmdum sem gert hafði verið ráð fyrir. Afgangur af viðhaldsfé miðað við áætlun varð því 23,6 mkr. Í desember voru auk þess veittar 70 mkr. til endurbóta á kvennadeild og netþjónarými o.fl. en aðeins var nýttur lítill hluti þeirrar fjárveitingar fyrir áramót.

4) Stofnkostnaður

Á árinu lauk 5 ára rekstrarleigusamningi um segulómtæki. Fyrirhugað var að semja við leigusala um kaup á tækinu (hrakvirði) og var sá kostnaður áætlaður tæpar 10 milljónir. Samningar um kaup og uppfærslu tækisins frestast um eitt ár og þar af leiðandi varð afgangur af þessum fjárlagalið m.v. áætlun.

5) Sértekjur

Sértekjur hækkðu meira en áætlað hafði verið eða um 3,5%. Daggjöld sem aðallega eru greidd vegna erlendra ferðamanna hækkðu verulega á milli ára. Einnig hækkðu tekjur vegna myndgreininga umfram það sem áætlað hafði verið og er það í samræmi við aukna starfsemi á því sviði.

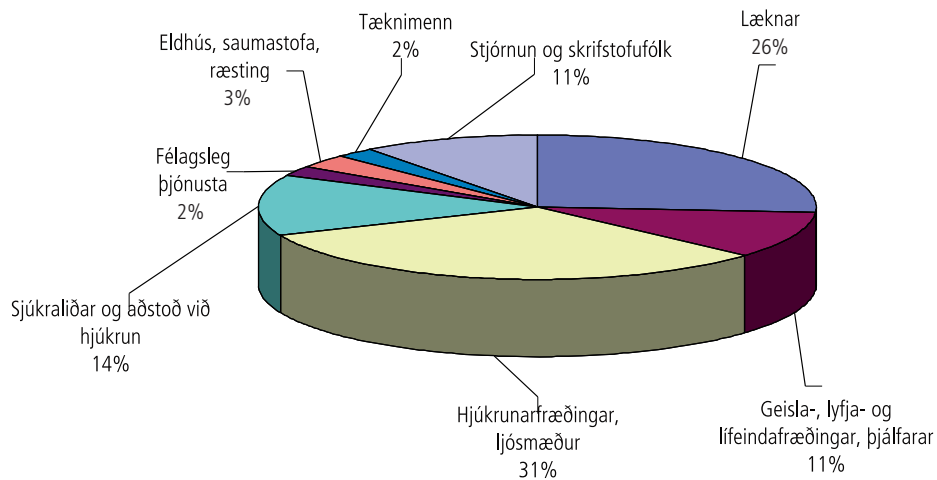
6) Áætlun samtals

Í áætlun ársins var gert ráð fyrir því að jákvæður höfuðstóll í árslok 2010 yrði nýttur að fullu og tekjuhalli yrði 63 milljónir. Halli á rekstrargrunni varð meiri (laun, almenn rekstrargjöld og sértekjur) eða tæpar 60 milljónir umfram áætlun. Afgangur varð hins vegar af framkvæmdaliðum (tækjakaup og meiri háttar viðhald) og í heild fór rekstur því aðeins 32 milljónir fram úr áætlun eða 0,7%.

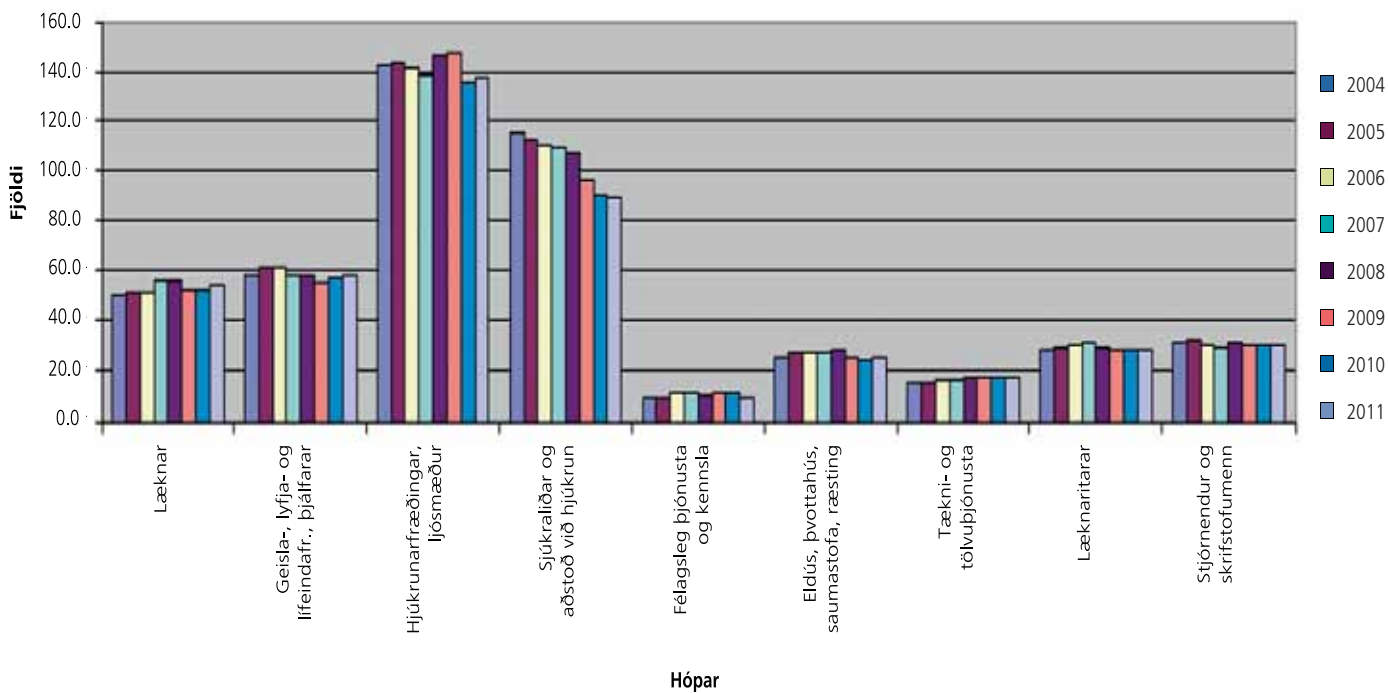


Tölulegar upplýsingar

Skipting launa



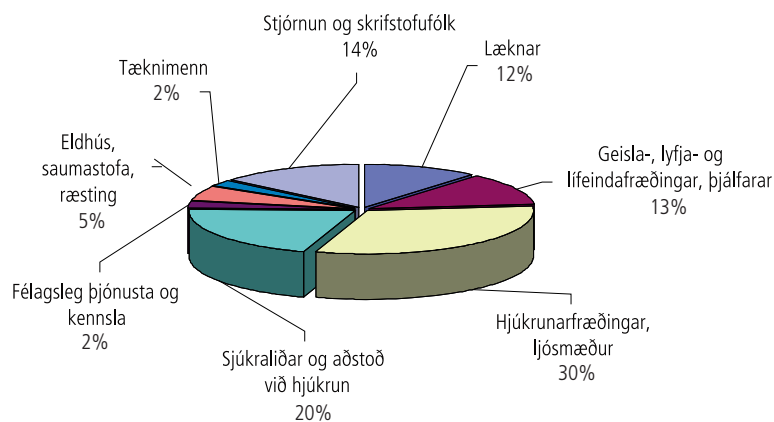
Stöður 2004 til 2011



Tölulegar upplýsingar

Setnar stöður - samanburður milli ára - (Afleysingar meðtaldar)	2011	2010	Mism.
Sérfræðingar og stjórnendur í lækningum.....	40,5	38,9	1,6
Aðstoðarlæknar	13,6	13,3	0,3
Læknar	54,1	52,2	1,9
Lyfjafræðingar	1,4	1,5	-0,1
Lífeindafræðingar	21,7	21,9	-0,2
Geislafræðingar	10,3	9,3	1,0
Sjúkraþjálfarar	7,4	7,2	0,2
Iðjuþjálfar	6,8	6,6	0,2
Aðrir og aðstoðarmenn	10,6	10,6	0,0
Geisla-, lyfja- og lífeindafr., þjálfarar	58,2	57,1	1,1
Stjórnendur í hjúkrun, verkefnastjórar	11,2	12,7	-1,5
Hjúkrunarfr., ljósmæður, nemar	126,8	122,8	4,0
Hjúkrunarfræðingar, ljósmæður	138,0	135,6	2,5
Sjúkraliðar og nemar	53,8	52,6	1,2
Deildarritarar	2,7	2,9	-0,2
Ræsting, býtibúr	28,5	28,4	0,1
Aðstoð við hjúkrun	4,9	7,0	-2,1
Sjúkraliðar og aðstoð v. hjúkrun	89,9	90,9	-1,0
Sálfræðingar, djákni, prestur	4,6	4,8	-0,2
Félagsráðgjafar	1,8	2,7	-0,9
Kennsla og bókasafn	3,4	4,1	-0,7
Félagsleg þjónusta og kennsla	9,8	11,6	-1,8
Forstöðumenn þjónustudeilda	2,8	3,0	-0,2
Aðstoðarmenn.....	22,7	21,9	0,8
Eldhús, saumastofa, ræsting	25,5	24,9	0,6
Trésmiðir og pípulagningamenn	2,9	3,7	-0,8
Tæknimenn	4,0	4,0	0,0
Öku- og verkamenn.....	4,3	4,3	0,0
Tæknimenn	11,1	12,0	-0,9
Stjórnendur, skrifstofumenn	21,5	21,4	0,1
Tölvunar- og kerfisfræðingar	5,8	5,2	0,6
Móttökuritarar	8,9	8,8	0,1
Læknaritarar	28,3	28,6	-0,3
Stjórnun og skrifstofufólk.....	64,5	64,0	0,5
Samtals	451,1	448,3	2,9

Skipting mönnunar 2011



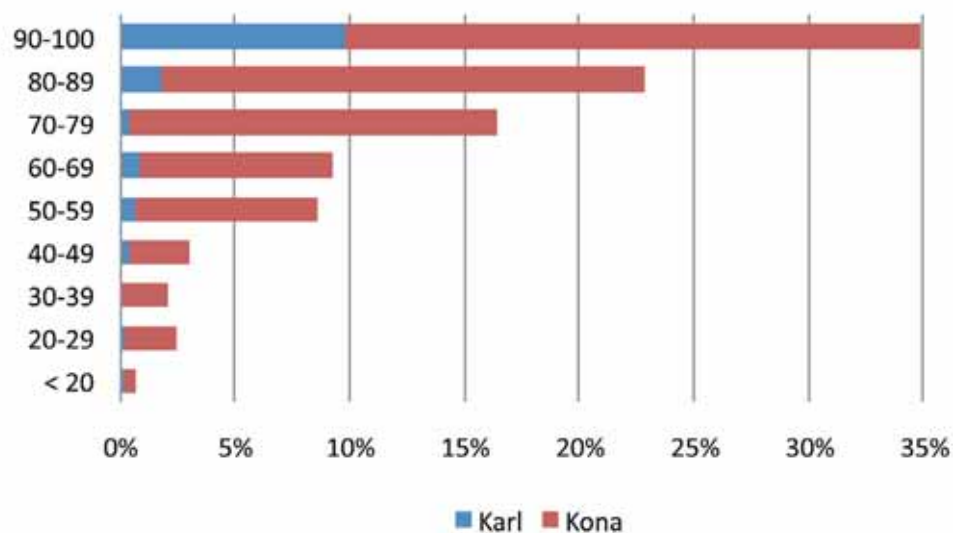
Setnar stöður eftir deildum - samanburður milli ára - (Afleysingar meðtaldar)	2011	2010	Mism.
Deild			
Handlækningadeild.....	41,7	42,1	-0,4
Augnlækningadeild.....	0,7	0,7	0,0
Bæklunardeild	6,6	7,7	-1,2
Háls- nef- og eyrnadeild	1,4	1,5	-0,1
Samtals H-O-A-HNE	50,4	52,0	-1,6
Slysadeild	21,0	20,2	0,8
Svæfingadeild	6,3	6,3	0,0
Gjörgæsludeild	24,7	24,5	0,2
Skurðeild	14,9	15,0	-0,1
Kvennadeild	25,2	25,1	0,1
Lyflækningadeild	47,9	48,5	-0,6
Rannsóknastofa í lífeðlisfræði	2,1	2,1	0,0
Dag- og göngudeild lyflækninga	10,1	9,1	1,0
Öldrunarlækningadeild	23,8	26,1	-2,3
Endurhæfingardeild	26,6	25,5	1,1
Sjúkraþjálfun	11,2	10,7	0,5
Barnadeild	19,5	18,8	0,7
Barna- og unglingageðdeild	2,1	2,1	0,0
Geðdeild	24,6	23,6	1,0
Dag- og göngudeild geðdeildar	7,7	8,8	-1,1
Myndgreiningardeild	22,2	20,2	2,0
Speglunardeild	2,8	2,7	0,1
Rannsóknadeild	23,7	24,1	-0,4
Meinafræðideild	3,1	2,3	0,8
Skrifstofa forstjóra	13,1	11,9	1,2
Skrifstofa fjármála	12,4	13,2	-0,8
Sjúkraflutningaskóli	0,7	0,7	0,0
Tölvu- og upplýsingatæknideild	5,8	5,2	0,6
Eldhús	18,2	17,4	0,8
Apótek	1,4	1,5	-0,1
Deild kennslu og vísinda	3,2	3,4	-0,2
Vörulager	2,3	2,3	0,0
Trúarleg þjónusta	1,1	1,1	-0,0
Húsumsjón	7,1	8,0	-0,9
Tæknideild	4,0	4,0	0,0
Saumastofa	1,3	1,3	0,0
Ræsting	4,7	4,7	0,0
Dauðhreinsun.....	3,6	3,4	0,2
Skjalasafn	2,5	2,5	0,0
Samtals	451,1	448,3	2,9

Tölulegar upplýsingar

Fjöldi starfmannna á launaskrá eftir kyni og stéttarfélögum

Stéttarfélag	Karlar	Konur	Samtals
Eining lðja	3	88	91
Félag ísl. hjúkrunarfræðinga	4	211	215
Félag lífeindafræðinga		25	25
Félag náttúrufræðinga		2	2
Iðjubjálfafélag Íslands		13	13
Kjarafélag viðskipta -og hagfræðinga	1	1	2
Kjaranefnd	1		1
Kjölur	31	158	189
Ljósmeðrafélag Íslands	25	25	
Lyfjafræðingafélag Íslands	2	1	3
Læknafélag Íslands	84	48	132
Skurðlæknafélag Íslands	10		10
Rafiðnaðarsamband Íslands	2		2
Sjúkraliðafélag Íslands	1	45	46
Starfsmannafélag ríkisstofnana	1	25	26
Fræðagarður	1	3	4
Stéttarfélag bókasafns- og upplýsingafræðinga		1	1
Stéttarfélag íslenskra félagsráðgjafa	1	2	3
Stéttarfélag sálfræðinga á Íslandi	1	3	4
Stéttarfélag sjúkraþjálfara	1	12	13
Stéttarfélag verkfræðinga	1	2	3
Félag tæknifræðinga	1		1
Utan stéttarféлага	2	2	4
Samtals	148	667	815

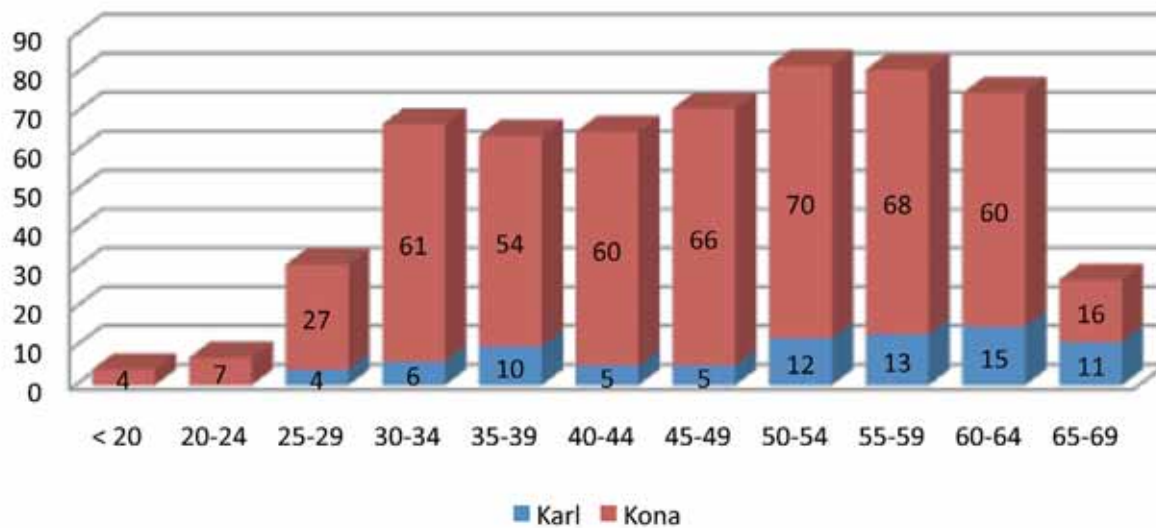
Starfshlutfall





Tölulegar upplýsingar

Aldursdreifing



Meðal lífaldur allra starfsmanna var 46,5 ár.

Heiti deilda sem táknuð eru með bókstöfum

- A Augnlækningadeild
- E Háls-, nef- og eyrnadeild
- F Kvennadeild
- H Handlækningadeild
- I Gjörgæsludeild
- K Barnadeild
- L Lyflækningadeild
- O Bæklunardeild
- P Geðdeild
- R Endurhæfingardeild
- Ö Öldrunarlækningadeild

Tölulegar upplýsingar

Fjöldi sjúklinga (dvalir)

Nafn	Jan	Feb	Mar	Apr	Mái	Jún	Júl	Ág	Sep	Okt	Nóv	Des	Innl. '31/12	Samt.
H-O-A-E-F-deildir	142	161	148	137	133	96	90	89	154	150	155	104	14	1,573
Gjörgæsludeild	43	51	43	45	31	27	27	32	51	52	55	34	4	495
Kvennadeild	92	64	79	54	72	88	101	104	77	73	77	74	8	963
þar af nýburar	47	31	33	23	30	41	44	48	33	31	37	32	3	433
Lyflækningadeild	122	107	119	121	116	129	139	126	127	114	127	142	19	1.508
Endurhæfingardeild	15	19	23	18	14	19	13	13	15	23	17	25	0	214
Öldrunarlækningadeild	6	7	11	6	11	16	0	1	6	9	8	17	7	105
Barnadeild	39	50	35	46	38	48	31	38	31	35	45	45	1	482
nýburastofa - fjöldi nýb.	8	3	2	13	3	2	3	0	1	3	5	3	0	46
Geðdeild	23	21	25	33	28	20	21	17	29	26	31	26	5	305
Legudeildir	482	480	483	460	443	443	422	420	490	482	515	467	58	5.645

Fjöldi koma

Innritunarmiðstöð	64	71	62	49	33	0	0	7	77	66	60	21		510
Endurh.deild, dagdeild	178	98	148	147	147	98	3	85	75	93	86	95		1.253
Dag- og göngudeild lyfl.	135	139	197	147	182	143	155	170	179	192	187	170		1.996
Barnadeild, dagdeild	31	31	48	30	23	18	10	4	29	45	51	14		334
Geðdeild - dagvist (PD)	23	31	60	31	43	11	41	72	31	33	83	88		547
Dagdeildir	431	370	515	404	428	270	209	338	391	429	467	388		4.640
Samtals sjúklingar	913	850	998	864	871	713	631	758	881	911	982	855	58	10.285

Fjöldi sjúklinga á legudeildum miðast við útskriftir. Til og með 2009 var miðað við innlagnir.

Fjöldi koma á dagdeildir telst miðað við hvern dag. Til og með 2009 var fjöldi einstaklinga talinn miðað við hver mánaðamót.

Fjöldi legudaga

Nafn	Jan	Feb	Mar	Apr	Mái	Jún	Júl	Ág	Sep	Okt	Nóv	Des	Samtals
H-O-A-E-F-deildir	432	484	556	396	396	424	335	342	372	430	498	420	5.085
Gjörgæsludeild	102	107	103	69	65	71	94	73	106	91	98	84	1.063
Kvennadeild	283	179	207	147	170	243	254	254	220	199	189	233	2.578
þar af nýburar	102	77	74	41	64	83	100	126	87	80	73	89	996
Lyflækningadeild	589	543	605	431	494	501	508	522	513	563	492	560	6.321
Endurhæfingardeild	405	513	529	511	560	603	396	466	597	533	558	365	6.036
Öldrunarlækningadeild	426	434	471	446	475	117	0	25	444	450	468	393	4.149
Barnadeild	150	134	75	125	130	153	45	90	78	96	120	191	1.387
þar af nýburastofa	22	10	1	4	18	2	3	1	2	5	5	10	83
Geðdeild	295	288	315	281	289	252	239	260	250	306	264	188	3.227
Legudeildir	2.682	2.682	2.861	2.406	2.579	2.364	1.871	2.032	2.580	2.668	2.687	2.434	29.846

Fjöldi sjúklinga og legudaga, samanburður milli ára

	Fjöldi þjónusturýma	Legudagar				Sjúklingar (dvalir)			
		2011	2010	Mism.	%	2011	2010	Mism.	%
H-O-A-E-F deildir	26	5.085	5.680	-595	-10,5	1.573	1.725	-152	-8,8
Kvennad., fæðingar og meðg.	13	2.578	2.932	-354	-12,1	963	1.233	-270	-21,9
- þar af nýburar		996	1.042	-46	-4,4	433	539	-106	-19,7
Gjörgæsludeild	5	1.063	982	81	8,2	495	511	-16	-3,1
Lyflækningadeild	23	6.321	6.246	75	1,2	1.508	1.342	166	12,4
Endurhæfingardeild 1)	19	6.036	4.961	1.075	21,7	214	147	67	45,6
Öldrunarlækningadeild 1)	17	4.149	4.179	-30	-0,7	105	116	-11	-9,5
Barnadeild og nýburar	7	1.387	1.265	122	9,6	482	496	-14	-2,8
- þar af nýburastofa	2	83	214	-131	-61,2	46	52	-6	-11,5
Geðdeild	10	3.227	2.845	382	13,4	305	274	31	11,3
Legudeildir	120	29.846	29.090	756	2,6	5.645	5.844	-199	-3,4

Komur/legudagar					
Innritunarmiðstöð		510	515	-5	-1,0
Dag- og göngudeild lyflækninga	7	1.996	1.696	300	17,7
Endurhæfingardeild	8	1.253	1.954	-701	-35,9
Barnadeild dagdeild	2	334	369	-35	-9,5
Geðdeild - dagvist (PD)	1	547	540	7	1,3
Geðdeild - dagdeild			499	-499	-100,0
Dagdeildir, komur	18	4.640	5.573	-933	-16,7
Samtals	138	34.486	34.663	-177	-0,5

1) Hjúkrunarrými í notkun voru samtals 7 í árslok, 2 á endurhæfingardeild og 5 á öldrunarlækningadeild. Fjöldi sjúklinga á legudeildum miðast við útskriftir. Til og með 2009 var miðað við innlagnir. Fjöldi koma á dagdeildir telst miðað við hvern dag. Til og með 2009 var fjöldi einstaklinga talinn miðað við hver mánaðamót.

Kyn og meðalfjöldi legudaga

	Dvalir			Meðalfjöldi legudaga		
	Kvk	Kk	Samtals	Kvk	Kk	Bæði kyn
H-O-A-E-F-deildir	891	668	1.559	3,3	3,2	3,2
Gjörgæsludeild	262	229	491	2,1	2,3	2,2
Kvennadeild, fæðingar og meðg.	728	227	955	2,9	2,5	2,8
Lyflækningadeild	753	736	1.489	4,2	4,6	4,4
Endurhæfingardeild	143	71	214	23,9	28,0	25,3
Öldrunarlækningadeild	55	43	98	49,2	38,0	44,3
Barnadeild	203	278	481	3,0	2,9	2,9
Geðdeild	173	127	300	10,6	11,0	10,8
Samtals legudeildir	3.208	2.379	5.587	5,4	5,2	5,3

Ferliverk lækna (göngudeildarþjónusta)

	Viðtöl					
	2006	2007	2008	2009	2010	2011
Augnælækningar			26			
Barnalækningar	1.228	1.186	1.440	1.522	1.551	1.400
Barna- og unglingageðlækningar	316	888	963	958	936	906
Bæklunarlækningar	2.006	2.006	1.963	1.939	1.599	1.425
Geðlækningar	2.020	2.416	2.696	2.389	2.350	2.558
Háls-nef- og eyrnalækningar	353	174	329	348	269	383
Kvensjúkdómalækningar	1.310	2.078	2.300	2.731	2.782	2.675
Lyflækningar	2.860	3.318	3.561	3.937	3.315	3.711
Handlækningar	1.130	1.145	1.085	952	974	967
Svæfingalækningar	251	347	360	322	237	204
Öldrunarlækningar	103	97	120	112	80	78
Endurhæfingarlækningar			173			
Samtals	11.577	13.655	15.016	15.210	14.093	14.307

	Einingar					
	2006	2007	2008	2009	2010	2011
Augnælækningar *	33.684	21.869	24.478	37.794	37.321	37.103
Barnalækningar	25.906	24.924	30.714	32.405	35.968	33.677
Barna- og unglingageðlækningar	22.806	49.385	54.432	52.742	53.825	53.043
Bæklunarlækningar	117.297	114.245	109.560	101.155	80.682	75.098
Geðlækningar	44.455	50.458	59.151	52.289	51.068	52.793
Háls-nef- og eyrnalækningar	45.651	47.511	37.342	24.173	15.496	20.843
Kvensjúkdómalækningar	81.511	90.245	86.878	97.003	91.823	89.498
Lyflækningar *	167.178	181.158	216.128	236.809	208.075	220.929
Handlækningar	109.185	112.799	91.216	73.413	59.866	55.030
Svæfingalækningar	155.931	171.247	148.827	120.698	82.680	80.756
Öldrunarlækningar	2.056	1.987	2.516	2.501	2.813	2.366
Endurhæfingarlækningar			6.055			
Samtals	805.660	865.828	863.250	830.982	719.616	721.136

Önnur göngudeildarþjónusta

	Komur					
	2006	2007	2008	2009	2010	2011
Göngudeild geðdeildar	1.232	1.250	1.470	1.451	1.629	2.169
Barna- og unglingageðdeild	283	382	424	96	329	393
Ljósameðferð v. húðsjúkdóma		417	1.978	1.667	1.714	2.504
Sármeðferð			284	534	670	372
Samtals	1.515	2.049	4.156	3.748	4.342	5.441

* Árið 2011 voru endurseldar einingar til Sjúkratrygginga Íslands: 17.545 vegna augnsteinnaaðgerða, 7.126 vegna húðsjúkdómalækninga, 800 vegna innkirtlalækninga og 7.821 vegna taugalækninga. Samtals 33.292 einingar.

Yfirlit um starfsemi

	2006	2007	2008	2009	2010	2011
Sjúklingar (dvalir). legudeildir	6.110	6.072	6.067	5.829	5.844	5.645 ¹⁾
Sjúklingar. þar af nýburar	491	537	506	532	591	479
Sjúklingar. dagdeildir	1.494	1.829	1.928	1.937	5.058	4.130 ²⁾
Sjúklingar. innritunarmiðstöð	444	501	644	528	515	510
Sjúklingar. samtals	8.048	8.402	8.639	8.294	11.417	10.285
Legudagar (fjöldi) legudeildir	40.167	39.390	37.120	31.444	29.090	29.846
Legudagar þar af nýburar	1.191	1.398	1.525	1.584	1.411	1.330
Legudagar dagdeildir (komur)	5.074	4.947	4.720	4.134	5.058	4.130
Legudagar innritunarmiðstöð	444	501	644	528	515	510
Legudagar samtals	45.685	44.838	42.484	36.106	34.663	34.486
Meðallegutími (dagar á legud.)	6,9	6,8	6,3	5,6	4,9	5,3
Skurðaðgerðir	4.123	4.287	3.555	3.055	2.678	2.601
Þar af gerviliðaaðgerðir	160	180	221	226	241	222
Fæðingar	435	450	434	446	515	394
Slysadeildarkomur	10.845	11.578	12.463	12.293	12.308	12.668
Almennar rannsóknir	223.753	230.211	233.742	201.144	189.035	195.770
Vefjarannsóknir. fjöldi glerja	9.621	9.123	9.764	9.894	9.674	9.078
Myndgreiningar	23.045	23.740	25.511	23.843	23.237	25.695
Sjúkraflug	452	489	495	395	440	469
Ómskoðanir á hjarta	954	951	1.180	1.063	1.049	1.104
Hjartarit	2.679	2.688	2.941	2.713	2.495	2.472
Heilalínurit	127	117	129	104	120	89
Áreynslurit	669	717	723	800	712	695
Öndunarmælingar	199	209	233	210	141	136
Holter rit	424	420	466	477	483	545
Speglanir	1.394	1.406	1.550	1.419	1.416	1.418
Setnar stöður (með afleysingum)	481,6	480,4	487,2	464,7	448,3	451,1
Rekstrargj. á verðl. hvers árs (þús. kr)	3.738.176	4.157.079	4.746.656	4.672.351	4.727.548	4.880.811
Rekstrargj. á föstu verðlagi (þús. kr)	5.217.480	5.448.523	5.618.512	5.048.335	4.926.440	4.880.811

1) Fjöldi sjúklinga á legudeildum miðast við útskriftir. Til og með 2009 var miðað við innlagnir.

2) Fjöldi koma á dagdeildir telst miðað við hvern dag. Til og með 2009 var fjöldi einstaklinga talinn miðað við hver mánaðamót.

Tölur fyrir 2010 og 2011 eru því ekki sambærilegar við fyrri ár.

Þróun í starfsemi

